

Atodiad 2

Achos Busnes Amlinellol

Gwasanaeth Effeithiolrwydd a Gwella Ysgolion Rhanbarthol Gogledd Cymru



	Dyddiad	Enw	Teitl Swyddi	Nodiadau
1	13/06/2011	Danielle Edwards	Rheolwr Prosiect	Gweithio ar y Drafft 1af
2	28/06/2011	Danielle Edwards	Rheolwr Prosiect	Gweithio ar y Drafft 1af
3	30/06/2011	Rhian Evans	Arbenigwr Tîm Ariannol	Gweithio ar y Drafft 1af – Newidiadau i'r Agwedd Ariannol
4	01/07/2011	Danielle Edwards	Rheolwr Prosiect	Gweithio ar y Drafft 1af
5	04/07/2011	Danielle Edwards	Rheolwr Prosiect	Gweithio ar y Drafft 1af – Newidiadau GJ i'w Trafod
6	07/07/2011	Danielle Edwards	Rheolwr Prosiect	Newidiadau yn dilyn cyfarfod CCAC GC ar 6ed
7	11/07/2011	Danielle Edwards	Rheolwr Prosiect	Newidiadau i adlewyrchu atborth aelodau CCAC GC am fersiwn 6 a sylwadau noddwyr y prosiect.
8	12/07/2011	Danielle Edwards	Rheolwr Prosiect	Drafft llawn i'w gyflwyno i'r Bwrdd Rhanbarthol
9	19/07/2011	Danielle Edwards	Rheolwr Prosiect	Newidiadau yn dilyn atborth gan y Bwrdd Rhanbarthol ar 15/07/11
10	10/08/2011	Danielle Edwards	Rheolwr Prosiect	Newidiadau yn dilyn cyfarfod CCAC GC ar 9fed
11	15/08/2011	Danielle Edwards	Rheolwr Prosiect	Newidiadau yn dilyn cyfarfod gyda noddwyr y prosiect
12	02/09/2011	Danielle Edwards	Project Manager	Newidiadau yn dilyn atborth gan y Bwrdd Rhanbarthol ar 01/09/11
13	13/09/2011	Danielle Edwards	Project Manager	Small change to section 4 (ref 4.4 instead of 5.5) & addedd S151 as QAT at their request
14	03/10/2011	Danielle Edwards	Project Manager	Final version

Cynnwys

	Tud
1. Cyflwyniad	3
1.2 Y Trefniadau Presennol	3
2. Pam Mae Angen i Ni Newid - Y Cyd-destun Cenedlaethol a Rhanbarthol	4
3. Canfyddiadau'r Ymgynghoriad â Rhanddeiliaid ar Wasanaeth Rhanbarthol	5
4. Sut wasanaeth fydd yr un newydd?	6
4.1 Nodau ac Amcanion Allweddol	6
4.2 Arfarniad o Opsiynau ar gyfer y Model Llywodraethu	7
4.2.1 Trefniadau Llywodraethu mewn perthynas ag Aelodau ac ALLau Unigol	8
4.3 Model ar gyfer Cyflenwi	8
4.3.1 Y Cyflenwad Staff	12
4.3.2 Y Manteision a Ragwelir yn sgil Gwasanaeth Rhanbarthol Newydd	13
4.3.3 Arbedion Posibl	13
4.4 Prosiectau Cyd-ddibynnol	14
4.4.1 Systemau Gwybodaeth Reoli Canolog	14
4.4.2 Adnoddau Dynol (AD)	14
5. Rheoli'r Prosiect a Risgiau Cysylltiedig	15
5.1 Rheolaethau a Llywodraethu'r Prosiect	15
5.1.1 Adrodd	16
5.2 Cynllun Prosiect	16
5.3 Strategaeth Rheoli Risg	16
5.4 Rheoli Newid / Trosglwyddo Staff (AD)	16
6. Y Camau Nesaf	18
6.1 Compact	18
6.2 Dyddiadau Allweddol	18
Atodiadau	
Atodiad 1 Diffiniadau o Wella Ysgolion	19
Atodiad 2 Chwe Swyddogaeth Allweddol Gwasanaeth Effeithiolrwydd a Gwella Ysgolion Rhanbarthol	22
Atodiad 3 Eglurhad ynghylch Modelau Llywodraethu	24
Atodiad 4 Drafft Enghreifftiol Manylion am yr Unigolyn ar gyfer Arweinydd Systemau	27
Atodiad 5 Amcanestyniad Ariannol	30
Atodiad 6 Cynllun Prosiect	34
Atodiad 7 Cofrestr Risg y Prosiect	36
Atodiad 8 Matrics Cyfrifoldeb a Chyfathrebu	41

1. Cyflwyniad

Comisiynwyd yr Achos Busnes Amlinellol hwn gan y *Bwrdd Rhanbarthol Addysg a Gwasanaethau Eraill Cysylltiedig* o fewn *Bwrdd Arwain Gogledd Cymru* sy'n dymuno sefydlu un gwasanaeth effeithiolrwydd a gwella ysgolion rhanbarthol ar gyfer y 6 o Awdurdodau Lleol (ALLau) yng Ngogledd Cymru.

Pwrpas yr Achos Busnes Amlinellol hwn yw:

- Rhoi amlinelliad o'r trefniadau presennol
- Egluro pam bod angen i ni newid
- Rhannu canfyddiadau'r ymgynghoriad â rhanddeiliaid ar wasanaeth rhanbarthol
- Amlinellu'r weledigaeth ar gyfer y gwasanaeth rhanbarthol newydd
- Rhannu'r arfarniad o opsiynau ar fodolau Llywodraethu gwasanaeth rhanbarthol newydd, a'r model cyflenwi ar gyfer y gwasanaeth hwnnw.
- Rhannu manteision posibl y gwasanaeth rhanbarthol newydd
- Edrych ar sut y byddwn yn rheoli'r newid hwn a'r risgiau cysylltiedig
- Rhannu'r camau nesaf

1.2 Y Trefniadau Presennol

Y chwe awdurdod lleol yng Ngogledd Cymru yw Ynys Môn, Gwynedd, Conwy, Sir Ddinbych, Sir y Fflint a Wrecsam.

Mae'r trefniadau ar gyfer gwasanaethau gwella ysgolion yn amrywio ar draws y chwe awdurdod lleol.

Mae gan Gonwy, Sir Ddinbych, Sir y Fflint a Wrecsam dîm o swyddogion wedi'u lleoli ym mhob awdurdod i gyflenwi'r swyddogaethau Gwella Ysgolion craidd i'r ysgolion o fewn yr awdurdod hwnnw. Wrth sôn am Swyddogaethau Gwella Ysgolion Craidd, yr hyn a olygir yw swyddogaethau statudol a chynghorol yng nghyswllt gwella ysgolion (monitro, herio, cefnogi ac ymyrryd). Cefnogir y rhain gan amrywiaeth o swyddogaethau gwella ysgolion ychwanegol e.e. Blynnyddoedd Cynnar, 14-19, Cynhwysiad, Cerddoriaeth, Athrawon Bro, Staff Cefnogi TGCh, Ysgolion Iach, Pobl Ifanc Weithgar, Addysg Gorfforol a Chwaraeon mewn Ysgolion, System Gwybodaeth Reoli.

Mae Ynys Môn a Gwynedd yn comisiynu Cynnal i ddarparu cefnogaeth ar gyfer swyddogaethau Gwella Ysgolion craidd ac ychwanegol.

Ar draws y chwe awdurdod lleol yng Ngogledd Cymru mae ALLau neu ysgolion yn comisiynu Cynnal neu Gangen Cefnogi'r Cwricwlwm yn uniongyrchol i ddarparu cefnogaeth benodol ychwanegol.

Gwasanaeth rhanbarthol a weithredir gan Gonwy ar gyfer ysgolion yng Nghyngor Conwy, Sir Ddinbych, Sir y Fflint a Wrecsam yw'r Gwasanaeth Addysg Awyr Agored. Mae'r Gwasanaeth hefyd yn darparu rôl gynghorol a'r swyddogaeth fonitro ar gyfer Ymweliadau Addysgiadol i'r ALLau a nodir uchod, gan gynnwys Ynys Môn.

Ceir diffiniadau o'r hyn a olygir wrth sôn am 'wella ysgolion' yn Atodiad 1

2. Pam Mae Angen i Ni Newid - Y Cyd-destun Cenedlaethol a Rhanbarthol

Trafodwyd yr angen i newid yn yr *'Adroddiad ar Ddichonolrwydd a goblygiadau sefydlu Gwasanaeth Effeithiolrwydd a Gwella Ysgolion Rhanbarthol ar gyfer y Chwe Awdurdod Lleol yng Ngogledd Cymru'*¹, yr ymgynghorwyd arno ym mis Ebrill 2011.

Mewn perthynas â'r **cyd-destun cenedlaethol a rhanbarthol**, dyma'r ystyriaethau perthnasol:

Cenedlaethol

- Yr Agenda ar gyfer Gweddnewid a Moderneiddio – disgwyliadau Llywodraeth Cymru (Adroddiad Thomas; Adroddiad Simpson)
- Pwyslais ar godi safonau a pherfformiad mewn addysg
- Goblygiadau'r Fframwaith Effeithiolrwydd Ysgolion
- Gweithredu Fframwaith Arolygu Cyffredin ESTYN
- Yr ystyriaethau presennol o ran dosbarthu swyddogaethau – lleol, rhanbarthol a chenedlaethol
- Gostyngiad mewn adnoddau – yr angen sicrhau systemau effeithlon

Rhanbarthol

- Cyfyngu ar gynhwysedd rhai Awdurdodau Lleol (ALLau)
- Nid yw'r patrymau darparu presennol yn addas i'r diben, ac mae angen newid
- Pwysigrwydd y berthynas rhwng ALLau a'u hysgolion
- Effaith rhanddeiliaid
- Cydnabyddiaeth ac ymrwymiad er mwyn datblygu gwasanaethau rhanbarthol a chydweithio ar draws y 6 ALI.
- Cydnabyddiaeth o'r cryfderau presennol a ffydd mewn datblygiad cynyddrannol
- Ymrwymiad tuag at wasanaeth effeithiolrwydd a gwella ysgolion rhanbarthol fel cam cyntaf tuag at wasanaeth rhanbarthol cyflawn

¹ *'Adroddiad ar Ddichonolrwydd a goblygiadau sefydlu Gwasanaeth Effeithiolrwydd a Gwella Ysgolion Rhanbarthol ar gyfer y Chwe Awdurdod Lleol yng Ngogledd Cymru'* Gerson Davies, Ymgynghorydd Annibynnol, Ionawr 2011

3. Canfyddiadau'r Ymgynghoriad â Rhanddeiliaid ar Wasanaeth Rhanbarthol

Yn ôl canfyddiadau'r *'Adroddiad ar Ddichonolrwydd a Goblygiadau Sefydlu Gwasanaeth Effeithiolrwydd a Gwella Ysgolion Rhanbarthol ar gyfer y chwe Awdurdod Lleol yng Ngogledd Cymru'*², mae gwasanaeth o'r fath yn ddichonadwy, a byddai'n ddatblygiad allweddol er mwyn gweddnewid, a allai esgor ar ddarpariaeth o ansawdd uchel a chyfrannu tuag at sicrhau deilliannau gwell ar gyfer dysgwyr. Byddai hefyd yn galluogi ysgolion yn ogystal ag awdurdodau lleol i gyflawni'u hymrwymyiadau statudol.

Roedd yr adroddiad yn cydnabod effaith cymhellion allweddol – ar raddfa genedlaethol yn ogystal ag ar raddfa leol, yn enwedig yr her a osodwyd gan y Fframwaith Effeithiolrwydd Ysgolion (FfEY) a'i ymagwedd integredig. Roedd yn cydnabod pwysigrwydd newid cynyddrannol a manteision cyfyngu ar darfu drwy geisio adeiladu ar gryfderau presennol a thrwy sicrhau trefniadau trosiannol effeithiol. Nodai hefyd yr angen i sicrhau bod amrywiaeth ac amrywiadau lleol yn cael eu hystyried.

Ym mis Rhagfyr 2010, penderfynodd y Bwrdd Rhanbarthol Addysg a Gwasanaethau Cysylltiedig fabwysiadu'r adroddiad a'i argymhellion, gan gytuno â'r opsiwn *'gwasanaeth rhanbarthol sy'n cwmpasu cyfrifoldebau awdurdodau lleol ac ysgolion'*.

Ym mis Mawrth 2011, trefnodd y Cyfarwyddwyr/Prif Swyddogion unigol gyfarfodydd ymgynghori â rhanddeiliaid perthnasol ym mhob Awdurdod unigol, ac fe gyflwynwyd adroddiadau pellach i bwyllgorau craffu a byrddau gweithredol y chwe ALI. Yn ogystal â hyn, cynhaliodd y Swyddog Consortiwm a'r Ymgynghorydd Annibynnol ymgynghoriad â Grwpiau Ffocws perthnasol (gyda Phenaethiaid; Llywodraethwyr Ysgol; Undebau Llafur), a oedd yn cynnwys cynrychiolwyr o bob cwr o'r rhanbarth. Yn yr Adroddiad dilynol³ cafwyd bod cefnogaeth sylweddol i'r strategaeth; mewn llawer o achosion, croesawyd sefydlu Gwasanaeth Effeithiolrwydd a Gwella Ysgolion Rhanbarthol; roedd eraill yn sylwi ar y cymhellion tuag at wasanaeth o'r fath, a'u heffaith. Ar yr un pryd, cafwyd cefnogaeth ar gyfer gweithredu'r Opsiwn.

O ganlyniad i hyn, penderfyniad y Bwrdd Rhanbarthol Addysg a Gwasanaethau Cysylltiedig oedd parhau i gydweithredu a cheisio sefydlu Gwasanaeth Effeithiolrwydd a Gwella Ysgolion sy'n addas i'w ddefnyddio yn y dyfodol, (yn enwedig er mwyn gweithredu'r Fframwaith Effeithiolrwydd Ysgolion), sy'n adeiladu ar gryfderau presennol, ac sy'n darparu gwasanaeth integredig ar draws y rhanbarth. Bydd y gwasanaeth rhanbarthol hwn yn eiddo i'r chwe ALI ac yn gweithredu fel endid ar wahân o dan fframwaith comisiynu ar y cyd. Bydd y fframwaith yn gofyn bod y gwasanaeth rhanbarthol yn broffesiynol a thrwyadl ac yn canolbwyntio ar addysgeg, dysgu ac arweiniad wrth ymdrin â'r ysgolion; yn yr un modd, bydd gofyn i'r ysgolion a'r ALLau hwythau fod yn broffesiynol a thrwyadl. Bydd ymagwedd fel hyn yn hanfodol er llwyddiant a hygyrdd y datblygiad.

² *'Adroddiad ar Ddichonolrwydd a goblygiadau sefydlu Gwasanaeth Effeithiolrwydd a Gwella Ysgolion Rhanbarthol ar gyfer y chwe Awdurdod Lleol yng Ngogledd Cymru'* Gerson Davies, Ymgynghorydd Annibynnol, Ionawr 2011

³ Adroddiad ar Ymgynghoriad mewn perthynas â'r cynnig i sefydlu *'Gwasanaeth Effeithiolrwydd a Gwella Ysgolion Rhanbarthol ar gyfer y chwe Awdurdod Lleol yng Ngogledd Cymru'* Gerson Davies, Ymgynghorydd Annibynnol, Ebrill 2011

4. Beth fydd natur y Gwasanaeth Rhanbarthol Newydd?

Y weledigaeth yw sefydlu Gwasanaeth Effeithiolrwydd a Gwella Ysgolion Rhanbarthol i fod yn atebol i'r chwe Awdurdod Lleol yng Ngogledd Cymru, ac i gyflawni'u cyfrifoldebau statudol, mewn perthynas â'r dyletswyddau i fonitro; herio; darparu gwasanaethau cefnogi ar gyfer y cwricwlwm, datblygiad proffesiynol parhaus a rheoli ysgolion, a darparu hefyd wasanaethau y gall ysgolion ac awdurdodau lleol eu comisiynu.

Dyma **6 swyddogaeth allweddol** y gwasanaeth rhanbarthol newydd, sy'n seiliedig ar yr egwyddor graidd o ddarparu strategaethau iaith Gymraeg lleol a chenedlaethol i ddatblygu a chynyddu rhagoriaeth mewn addysgeg ac addysg cyfrwng Cymraeg/dwyieithog mewn cymunedau ledled Gogledd Cymru:

1. cynorthwyo ALLau i gyflawni'u swyddogaethau statudol mewn perthynas ag effeithiolrwydd ysgolion;
2. rhoi cymorth i ALLau ac Ysgolion (gyda'i gilydd ac ar wahân, yn ôl y galw) ar gyfer gweithgarwch Gwella Ysgolion;
3. cymryd cyfrifoldeb penodol am Weithredu'r Fframwaith Effeithiolrwydd Ysgolion ac am atebolrwydd y Fframwaith Arolygu Cyffredin;
4. darparu ar gyfer datblygu, cynnal ac adolygu fframweithiau rhanbarthol drwy drefniant comisiynu;
5. darparu canolfan arbenigedd ar gyfer gwasanaeth systemau gwybodaeth reoli ac ar gyfer rheoli, dadansoddi a dehongli data;
6. darparu canolfan arbenigol ar gyfer materion rheoli Addysg a Gwasanaeth Adnoddau Dynol Addysg i gynnig arbenigedd a chyngor.

Mae'r prosiect hwn i ddechrau'n eithrio: (i) gwasanaethau cefnogi penodol a nodir yn 'swyddogaethau 5 a 6' uchod e.e. AD a Systemau Gwybodaeth Reoli – bydd y rhain yn brosiectau ar wahân i'w cyflenwi yn erbyn y rhaglen, ac fe'u trafodir yn adran 4.4 yr achos hwn; a (ii) swyddogaethau gwella ysgolion ychwanegol e.e. Blynyddoedd Cynnar, 14-19, Cynhwysiad, Cerddoriaeth, Athrawon Bro, staff cefnogi TGCh, Ysgolion Iach, Pobl Ifanc Weithgar, PESS, Systemau Gwybodaeth Reoli - caiff y rhain eu hystyried yn y cyd-destun rhanbarthol ar ôl sefydlu Gwasanaeth Rhanbarthol.

Am ddisgrifiad llawn o'r 6 swyddogaeth allweddol, gweler Atodiad 2.

4.1 Nodau ac Amcanion Allweddol

Gan roi ystyriaeth ddigonol i'r cymhellion cenedlaethol a rhanbarthol, y **nodau allweddol** yw sefydlu gwasanaeth gwella ysgolion rhanbarthol a fydd yn:

- gweithredu'r Fframwaith Effeithiolrwydd Ysgolion cenedlaethol er mwyn codi safonau a gwella lles drwy leihau'r amrywiad o fewn ysgolion ac awdurdodau lleol, a rhyngddynt, gan ystyried angen lleol ar yr un pryd;
- ymateb i gyfundrefn arolygu Estyn, sydd wedi codi'r disgwyliad a phwysleisio gwaith partneriaeth yn ei feini prawf arolygu diwygiedig;
- canfod arbedion effeithlonrwydd; a
- darparu sylfaen sy'n caniatáu rhanbartholi gwasanaethau eraill Addysg, neu wasanaethau sy'n gysylltiedig ag Addysg e.e. Cynhwysiad.

Bydd y Bwrdd Rhanbarthol *Addysg a Gwasanaethau Eraill Cysylltiedig* yn anelu i gyflenwi'r prosiect yn erbyn dau **amcan** trosfwaol:

- cyflenwi'r Gwasanaeth Effeithiolrwydd a Gwella Ysgolion o dan y trefniadau rhanbarthol ar draws y chwe Awdurdod Lleol yng Ngogledd Cymru, erbyn mis Medi 2012;
- Canfod arbedion o 10% yng ngwariant Gogledd Cymru drwy ddarparu Gwasanaeth Effeithiolrwydd a Gwella Ysgolion rhanbarthol.

4.2 Arfarniad o Opsiynau ar gyfer y Model Llywodraethu

Dyma'r ffyrdd y bydd y Cynghorau'n llywodraethu gwasanaethau, yn berchen arnynt ac yn eu dwyn i gyfrif.

Ceir pedwar opsiwn ar gyfer Llywodraethu:

- A - Cyd-bwyllgor
- B - Cyd-bwyllgor gydag Awdurdod Lletyol
- C - Cwmni Cyfyngedig Drwy Warant
- D - Cwmni Buddiannau Cymunedol

Wrth ystyried yr opsiynau uchod ar gyfer llywodraethu, ystyriwyd y meini prawf allweddol canlynol:

	Opsiwn A	Opsiwn B	Opsiwn C	Opsiwn D
	Cyd-bwyllgor	Cyd-bwyllgor gydag Awdurdod Lletyol	Cwmni Cyfyngedig Drwy Warant	Cwmni Buddiannau Cymunedol
Rhaid gallu cyflogi staff	✘ Ni ellir gwneud hyn heb awdurdod lletyol	✓	✓	✓
Rhaid gallu rhoi gwaith ar gontract	✘ Ni ellir gwneud hyn heb awdurdod lletyol	✓	✓	✓
Rhaid gallu masnachu	✘ Ni ellir gwneud hyn heb awdurdod lletyol	✓	✓	✓
Rhaid gallu cysoni Telerau ac Amodau Staff	✘	✓	✓	✓
Rhaid gallu aros yn solfent	✓	✓	? Yn dibynnu a fydd y diffyg pensiwn yn cael ei danysgrifennu gan ALLau	? Yn dibynnu a fydd y diffyg pensiwn yn cael ei danysgrifennu gan ALLau
Rhaid gwneud cymaint ag sy'n bosibl i liniaru tensiwn	✓	? Yn dibynnu ar gryfder y cyfathrebu	? Yn dibynnu ar gryfder y cyfathrebu	? Yn dibynnu ar gryfder y cyfathrebu
Rhaid i'r Ysgolion allu bod yn Rhanddeiliaid ffurfiol.	✘	✘	✓	✓
	-3	+4	+5	+5

O ystyried y meini prawf allweddol uchod, ac yn amodol ar drafodaethau pellach a chyngor cyfreithiol, yr opsiwn cychwynnol a ffafrir yw: **Opsiwn C 'Cwmni Cyfyngedig Drwy Warant'** (*Ystyrir mai amrywiad o Opsiwn C yw Opsiwn D*). Fodd bynnag, mae angen gwneud gwaith pellach i gymharu manteision a risgiau'r Cyd-bwyllgor gydag Awdurdod Lletyol a Cwmni Cyfyngedig Drwy Warant cyn dod i benderfyniad terfynol.

Byddai'r cwmni'n eiddo i'w aelodau, a fyddai'n cynnwys ysgolion, a byddai'n perthyn yn gyfan gwbl i'r sector cyhoeddus. Cyfarwyddwyr y Cwmni fyddai'n ei reoli, a byddai'r rheiny'n cael eu penodi gan aelodau'r Cwmni. Mae i'r opsiwn hwn y fantais o allu pennu a chysoni cyflogau ac amodau, o allu cyflogi a rhoi gwaith ar gontract, ac mae wedi'i ddiogelu rhag hawliadau cyflog cyfartal. Mae'n caniatáu aelodaeth luosog, ac mae'n cynnig y fantais o gael ysgolion yn rhanddeiliaid ffurfiol, yn wahanol i gyd-bwyllgor neu awdurdod lletyol (gyda chyd-bwyllgor neu awdurdod lletyol, ni all ysgolion ond gweithredu fel arsylwyr, heb hawliau pleidleisio). Yr her ar gyfer y model llywodraethu hwn yw cadw'n solfent, a byddai'n ofynnol i awdurdodau danysgrifennu'r diffyg pensiwn i sicrhau hyn.

Yn Atodiad 3⁴ ymhelaethir yn fanylach ar nodweddion, manteision ac anfanteision pob opsiwn. Mae ymgynghorydd cyfreithiol allanol sy'n arbenigo mewn materion sy'n ymwneud â threfniadau llywodraethu yn paratoi cyngor ar oblygiadau cyfreithiol pob un o'r modelau cyfreithiol, a bydd y cyngor hwnnw'n sail ar gyfer yr opsiwn a ffafrir drwy'r achos busnes llawn.⁵

4.2.1 Trefniadau Llywodraethu mewn Perthynas ag Aelodau ac ALLau Unigol

Nid yw gweithredu'r cynnig i sefydlu gwasanaeth rhanbarthol yn lleihau rôl na chyfrifoldebau ALLau unigol mewn perthynas ag effeithiolrwydd a gwella ysgolion. Mae'r cyfrifoldebau statudol yn dal i fod yn berthnasol i'r ALLau. Mae'r datganiadau canlynol yn wir am bob un o'r modelau:

- bydd y gwasanaeth rhanbarthol yn eiddo i'r chwe Awdurdod Lleol;
- y Bwrdd fydd yn gyfrifol am fonitro'r modd y bydd y gwasanaeth yn cyflawni'r 6 swyddogaeth, a bydd aelodau'r Bwrdd yn cynnwys deiliaid portffolio a Chyfarwyddwyr Addysg/Prif Swyddogion Addysg unigol y chwe ALI a'r ysgolion;
- bydd y Bwrdd yn sicrhau y bodlonir gofynion yr ALI drwy'r swyddogaethau a'r cyfrifoldebau a gyflenwir gan y Gwasanaeth;
- bydd angen o hyd i awdurdodau unigol wneud trefniadau rheolaidd i fonitro a herio'r gwasanaethau a dderbynnir, gan gynnwys eu prosesau craffu a gwleidyddol; a
- byddai Pwyllgorau Craffu'n cael cyfle i ofyn am adroddiadau penodol ar faterion sy'n gysylltiedig ag effeithiolrwydd ysgolion, yn ychwanegol at drefniadau gweithredol y gwasanaeth.

Mae'r trefniadau hyn yn fodd i sicrhau mai'r aelodau lleol sy'n dal i fod yn atebol yn wleidyddol. Mewn gwirionedd, ceir cyfle i bob un o'r modelau llywodraethu gryfhau atebolrwydd lleol drwy sicrhau bod aelodau lleol yn datblygu'n eiriolwyr dros blant ac yn hyrwyddwyr anghenion cymunedol.

4.3 Model ar gyfer Cyflenwi

Mae hyn yn cyfeirio at y dull o gyflenwi'r gwasanaeth, gyda ffocws clir ar sicrhau deilliannau gwell i ddysgwyr, a sicrhau'r hawl i dderbyn darpariaeth o ansawdd uchel, a hynny'n gyson.

Yn y cam hwn, ni fwriedir rhoi disgrifiad manwl o'r modd y caiff y gwasanaeth ei gyflenwi. Caiff hyn ei ddatblygu yn rhan o'r 'Achos Busnes Llawn' dilynol, gan gynnwys trafodaeth ac ymgynghoriadau â rhanddeiliaid (ALLau ac Ysgolion). Fodd bynnag, mae'r amlinelliad o'r model ar gyfer cyflenwi Gwasanaeth Effeithiolrwydd a Gwella Ysgolion Rhanbarthol yn eglur, ac wedi'i gyflwyno yn *ffigwr 1* ar dudalen 11.

Er mwyn cael dealltwriaeth well o'r model cyflenwi yn *ffigwr 1*, cynhelir archwiliad manylach o elfennau'r model (a - g) yn yr adran hon:

⁴ Nick Jarman, Ymgynghorwyr Rheoli Windsor and Co

⁵ Trowers & Hamblins LLP

(a) Model Llywodraethu

Trafodwyd modelau llywodraethu yn adran flaenorol (4.2) y ddogfen hon, a hyd nes y ceir trafodaethau a chyngor cyfreithiol pellach, cesglir mai'r opsiwn 'Cwmni Cyfyngedig Drwy Warrant' yw'r ffordd ymlaen a ffafrir (yn amodol ar drafodaethau pellach).

(b) Gwasanaeth Rhanbarthol

Erbyn mis Medi 2012 caiff swyddogaethau statudol 'gwella ysgolion craidd' i *fonitro, cefnogi, herio, ac ymyrryd* eu cyflenwi'n rhanbarthol ar draws yr holl ysgolion yn chwech o awdurdodau lleol Gogledd Cymru, gan sicrhau drwy hynny fynediad at farchnad ehangach o ran cefnogaeth benodol – a'i gwneud hi'n bosibl i gadw gwybodaeth system o fewn y sector cyhoeddus.

Bydd oddeutu 20% o'r gwasanaeth rhanbarthol yn strategol ac 80% ohono'n gyflenwi, a bydd yn cynnwys tîm craidd o 'Arweinwyr Systemau' a reolir gan Brif Swyddog ac a gefnogir gan Dîm Busnes.

Bydd y Prif Swyddog yn rheoli'r dasg o redeg y gwasanaeth o ddydd i ddydd ac yn atebol i'r Bwrdd, sy'n cynnwys cynrychiolwyr o bob ALI ac o'r Ysgolion.

Yn y gwasanaeth rhanbarthol bydd Arweinwyr Systemau (y cyfeirir atynt yn ffurfiol fel Cynghorwyr Ysgol neu Swyddogion Gwella Ysgolion) yn darparu'r swyddogaethau statudol o fonitro, cefnogi, herio ac ymyrryd. Ni fydd eu swyddogaeth graidd yn cynnwys rhoi cefnogaeth ar gyfer pynciau arbenigol (gweler 'f a g' isod).

Mae drafft o 'Fanylion am yr Unigolyn ar gyfer Arweinydd Systemau' ar gael yn Atodiad 4.

Y Prif Swyddog fydd yn dewis aelodau'r Tîm Busnes, a threfnir iddynt gefnogi'r staff o fewn y gwasanaeth rhanbarthol.

(c) Cyflenwi'r Gwasanaeth

Bydd y Gwasanaeth Rhanbarthol yn cefnogi'r holl ALLau a'r holl ysgolion ar draws y rhanbarth sy'n comisiynu ei wasanaethau.

Yr hyn sy'n glir o'r ymgynghoriad â'r rhanddeiliaid yw'r angen am wasanaeth dwyieithog a all roi cefnogaeth lawn drwy gyfrwng y Gymraeg ar draws y rhanbarth. Rhagwelir y bydd Arweinwyr Systemau sy'n gwasanaethu'r rhanbarth nid yn unig yn gallu rhoi cefnogaeth, ond hefyd yn gallu cyflawni'u busnes o ddydd i ddydd drwy gyfrwng y Gymraeg. Mae hyn yn cyfrannu tuag at Strategaethau Iaith Gymraeg Lleol a chenedlaethol i ysgogi datblygiad cyfrwng Cymraeg a dwyieithog ar gyfer cymunedau addysg ledled Gogledd Cymru.

(d) Presenoldeb Lleol

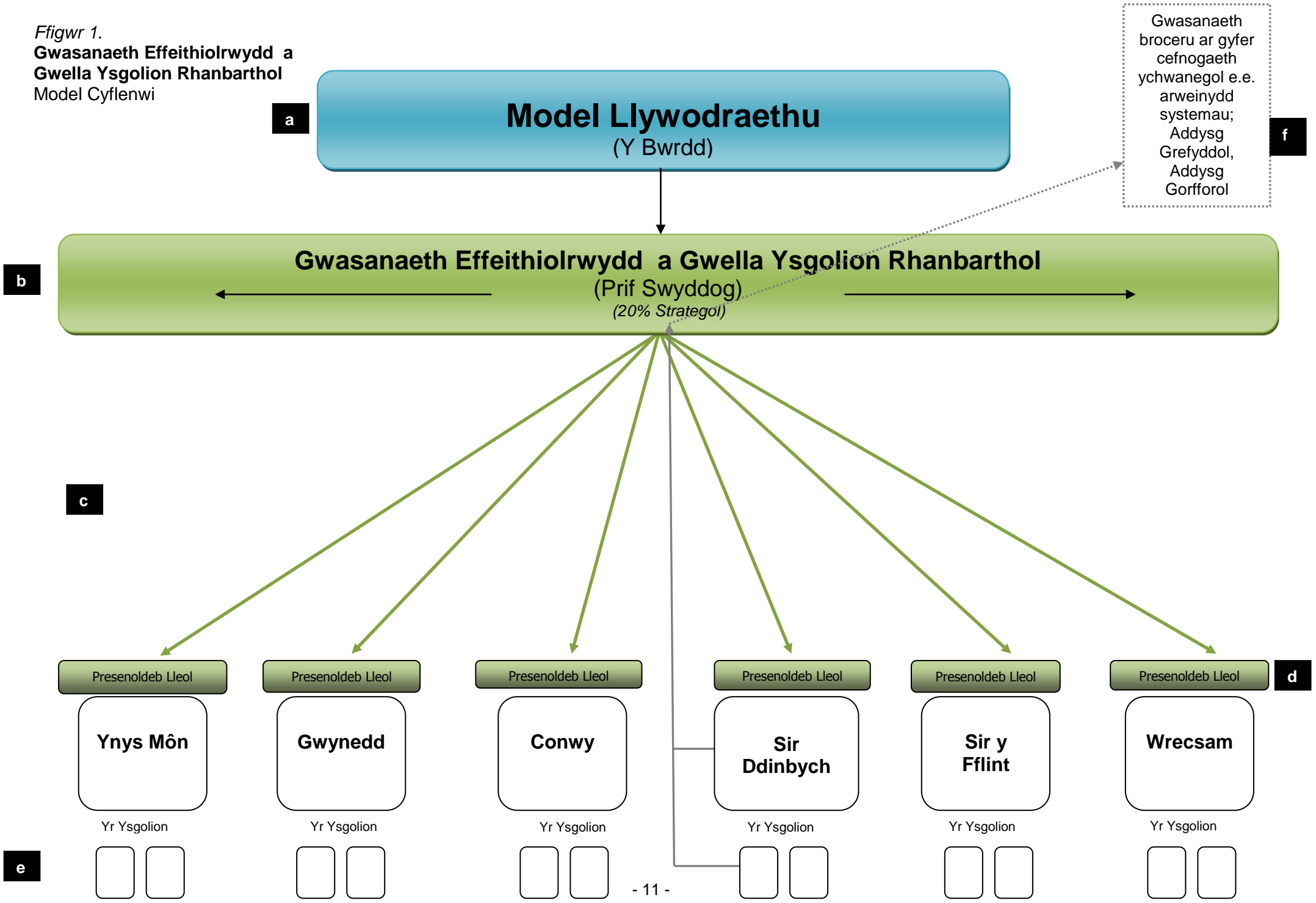
Yn dilyn ymgynghoriad â rhanddeiliaid, nodwyd bod angen sicrhau y caiff amrywiaeth ac amrywiannau lleol eu hystyried mewn unrhyw fodel darparu, a bod ysgolion yn arbennig am gadw'r manteision a gynigir gan y gwasanaeth lleol ar hyn o bryd - sef bod staff gwella ysgolion yn adnabod eu hysgol a'i hathrawon.

O ganlyniad i hyn, rhagwelir y ceir presenoldeb lleol drwy gael swyddogion o'r gwasanaeth rhanbarthol i weithio gydag ysgolion lleol. Mae hyn yn fodd i wireddu manteision ymagwedd gyson a chyffredin tuag at y fframweithiau a'r protocolau, gan fodloni anghenion ysgolion unigol ar draws y rhanbarth ar yr un pryd.

(e) a (f) Cefnogaeth ar gyfer Pynciau Arbenigol

Fel y nodwyd yn elfen (b), ni fydd cefnogaeth ar gyfer pynciau arbenigol yn rhan greiddiol o'r swyddogaeth a gyflenwir gan y Gwasanaeth Rhanbarthol drwy ei Arweinwyr Systemau. Fodd bynnag, caiff ysgolion ddewis comisiynu cefnogaeth arbenigol o'r fath drwy 'Frocer', a fydd yn aelod o'r Tîm Busnes o fewn y gwasanaeth rhanbarthol.

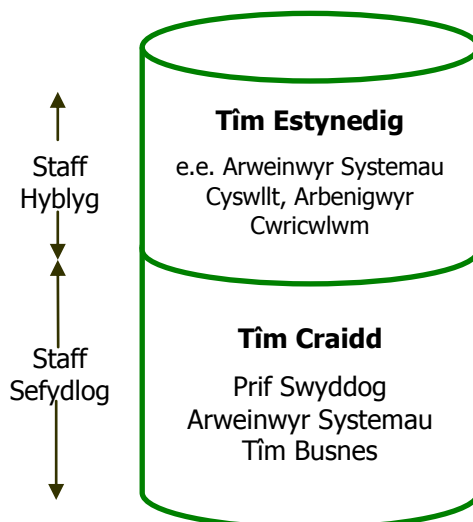
Ffigur 1.
Gwasanaeth Effeithiolrwydd a Gwella Ysgolion Rhanbarthol
 Model Cyflenwi



4.3.1 Y Cyflenwad Staff

Ar hyn o bryd, mae'r chwe awdurdod yng Ngogledd Cymru'n gwario cyfanswm o oddeutu £5.1 miliwn ar Wasanaethau Gwella Ysgolion. Drwy'r rhaglen drawsnewid, mae consortiwm Gogledd Cymru wedi ymrwmo i ganfod arbedion o 10% o wariant Gogledd Cymru.

O ganlyniad i hyn, mae adnodd rhanbarthol o £4.6 miliwn yn caniatáu sefydlu gwasanaeth rhanbarthol sy'n cynnwys (i) tîm craidd o 'Arweinwyr Systemau' a reolir gan 'Brif Swyddog' ac a gefnogir gan 'Dîm Busnes', gan sicrhau y gellir comisiynu'r gwasanaeth rhanbarthol i gyflawni swyddogaethau statudol yr ALLau a (ii) tîm estynedig (sy'n cynnwys, er enghraifft, Arweinwyr Systemau Cyswllt ac/neu arbenigwyr cwricwlwm) a gomisiynir gan ALLau/ysgolion, ac a reolir gan y Prif Swyddog, gan sicrhau hyblygrwydd er mwyn i ysgolion ac ALLau allu cyflawni'r agenda safonau.



Tîm Craidd

Mae'r model cychwynnol o dîm craidd o Arweinwyr Systemau a gomisiynir gan ALLau i gyflawni'u swyddogaethau statudol yn seiliedig ar y tybiaethau canlynol:

- y byddai ar bob ysgol angen cefnogaeth Arweinydd Systemau am 3 diwrnod y flwyddyn i gyflenwi gwelliant parhaus mewn Addysg yn unol â'r Fframwaith Effeithiolrwydd Ysgolion;
- y byddai ar unrhyw ysgol sy'n destun pryder angen 16 diwrnod ychwanegol y flwyddyn o gefnogaeth gan dîm o Arweinwyr Systemau (tybir y byddai hyn yn effeithio ar 35% o'r ysgolion yn y modelu cychwynnol);
- amcangyfrifir 3 diwrnod arall y flwyddyn ar gyfartaledd, fesul ysgol, er mwyn i Arweinwyr Systemau roi cefnogaeth benodol ar gyfer effeithiolrwydd a gwelliannau mewn llythrennedd a rhifedd (yn dibynnu ar angen).

Mewn perthynas â'r Tîm Busnes, mae staff gweinyddol wedi cael eu cynnwys ar gymhareb o 1:5 (un swyddog gweinyddol fesul pum arweinydd systemau). Gall y tîm hefyd gynnwys Brocer a chyfieithydd Cymraeg.

Tîm Estynedig

Wrth ymgynghori ag ysgolion rhwng mis Hydref a mis Rhagfyr 2011, bydd angen canfod a ellir ymestyn y tîm craidd o Arweinwyr Systemau drwy gynnwys naill ai Arweinwyr Systemau cyswllt, ac/neu arbenigwyr cwricwlwm, er mwyn sicrhau bod digon o gynhwysedd i fodloni gofynion ysgolion wrth iddynt gomisiynu cefnogaeth gan y gwasanaeth rhanbarthol. Byddai'r rhain yn swyddi hyblyg ar delerau sefydlog, a nifer y staff yn dibynnu ar faint y comisiynu o du'r ysgolion, naill ai drwy gyllid wedi'i ddirprwyo o'r ALI, ac/neu'r Grant Effeithiolrwydd Ysgolion. Mae'r ffaith mai 'tymor penodol' yw'r swyddi hyn yn fodd i sicrhau y gall anghenion newidiol ysgolion dros y blynnyddoedd nesaf gael eu cynnwys yn rhan o ffocws arweinwyr systemau yn y dyfodol.

Ceir crynodeb o'r model ariannol yn Atodiad 5.

4.3.2 Y Manteision a Ragwelir yn sgil Gwasanaeth Rhanbarthol Newydd

Dyma'r manteision a ragwelir yn sgil y model cyflenwi:

1. Deilliannau gwell i ddysgwyr, gan sicrhau'r hawl i dderbyn darpariaeth o ansawdd uchel, a hynny'n gyson.
2. Cyfrannu tuag at Strategaethau Iaith Gymraeg Lleol a chenedlaethol i ysgogi datblygiad cyfrwng Cymraeg a dwyieithog ar gyfer cymunedau addysg ledled Gogledd Cymru.
3. Mynediad at farchnad ehangach o ran cefnogaeth benodol – mae hyn yn caniatáu cadw gwybodaeth am systemau o fewn y sector cyhoeddus.
4. Gweithredu gofynion y Fframwaith Effeithlonrwydd Ysgolion mewn modd cydlynol, sy'n adeiladu ar gynhwysedd arwain, gan gynnwys hyfforddi a lleoli arweinwyr systemau cyswllt ar drefniant integredig, a sicrhau cyfraniad ymarferwyr yn yr ysgol drwy hynny.
5. Darparu 'pwerdy' addysgeg cyfun a'r manteision sy'n deillio o hyn i'r gwasanaeth addysg, gan sicrhau bod mwy o gapasiti ac arbenigedd ar gael i ysgolion.
6. Ymagwedd gyson a chyffredin tuag at fframweithiau a phrotocolau y cedwir atynt ar draws y rhanbarth.
7. Gwell effeithlonrwydd o ran costau a gwerth am arian, a galluogi mynediad at adnoddau ALI ac Ysgolion mewn modd cost effeithiol.

Mesurir y graddau y caiff y manteision hyn eu gwireddu drwy amryw o ffyrdd:

- gwelliant mewn safonau ar draws y Dangosydd Pwnc Craidd ar raddfa leol a rhanbarthol;
- lleihau'r bwlch rhwng tlodi a chyrhaeddiad ar raddfa leol a rhanbarthol;
- graddau a dyfarniadau ansawdd uchel mewn arolygiadau ESTYN o'r ysgolion yn ogystal â'r ALIau unigol / y Gwasanaeth Rhanbarthol;
- yr un ysgol yn destun pryder ar draws y rhanbarth;
- tystiolaeth o ymagwedd gyffredin tuag at fframweithiau a phrotocolau y cedwir atynt ar draws y rhanbarth;
- cyrraedd targedau effeithlonrwydd cenedlaethol yn lleol;
- lefel y comisiynu o du'r ysgolion (fel dangosydd).

4.3.3 Arbedion Posibl

Mae'r model ariannol yn ceisio cyflawni 10% o arbedion o'r trefniant newydd, fydd tua £500k yn erbyn rhagamcan gwariant presennol o ychydig dros £5 miliwn ar y swyddogaethau craidd a ystyrir sydd o fewn cwmplas y prosiect hwn.

Mae'n bwysig nodi bod yr arbedion hyn mewn perthynas â'r prosiect hwn yn unig. Rhagwelir y daw arbedion pellach o gamau dilynol y prosiect (e.e. Blynnyddoedd Cynnar, 14-19, Cynhwysiad, Cerddoriaeth, Athrawon Bro, staff cefnogi TGCh, Ysgolion Iach, Pobl Ifanc Egniol, PESS, MIS) ac o brosiectau cyd-ddibynnol MIS ac AD.

Disgwylir y bydd cam 2 y prosiect rhanbarthol yn dechrau ym mis Medi 2012, a bydd y Bwrdd Rhanbarthol yn penderfynu ar yr ardal gwasanaeth.

Mae'r model darparu yn seiliedig ar sefydlu tîm craidd o Arweinwyr Systemau sy'n cael eu rheoli gan Brif Swyddog a'u Cefnogi gan Dîm Busnes, ac yn rhagdybio y bydd unrhyw adnoddau arian sy'n cael eu rhyddhau o'r Awdurdodau Lleol, yn fwy na'r targed arbedion effeithlonrwydd, yn cael eu dirprwyo i ysgolion. Bydd hyn yn galluogi'r ysgolion i froceru tîm estynedig o arweinwyr systemau cyswllt ychwanegol, neu arbenigwyr cwricwlwm, ar sail ysgol unigol neu glwstwr fel bo'r angen. Bydd y tîm estynedig yn darparu hyblygrwydd a chefnogaeth ychwanegol ar gyfer unigolion ac ALIau i sicrhau bod safonau yn gwella'n gyflym.

4.4 Prosiectau Cyd-ddibynnol Cyfredol

4.4.1 Systemau Gwybodaeth Reoli Canolog

Un o swyddogaethau allweddol y gwasanaeth rhanbarthol yw darparu canolfan arbenigedd ar gyfer Systemau Gwybodaeth Reoli ac er mwyn rheoli, dadansoddi a dehongli data. Y nôd hwn, ynghyd â'r cyfle i weithio'n fwy effeithlon ac effeithiol, sydd wedi sbarduno'r gwaith i gynnwys y systemau Capita ONE canolog (a geir ar hyn o bryd ym mhob un o'r chwe awdurdod) yn y trefniant rhanbarthol.

Dros y 18 mis diwethaf, mae Consortiwm CCAC GC, drwy ymgynghorydd a benodwyd, wedi bod yn ymgysylltu â Capita er mwyn cytuno ar drefniant rhanbarthol cydlynus ar gyfer contractau ALI er mwyn cael system ONE ar draws y chwe ALI. Pan sicrheir hyn, bydd costau trwyddedu'n gostwng, a bydd rhaglen o fodiwlau ar gael ar draws y chwe awdurdod.

Dros y tair blynedd nesaf, bydd y prosiect yn canolbwyntio ar weithredu, gan gynnwys:

- cysoni cronfeydd data;
- datblygu prosesau busnes;
- gweithredu modiwlau rhaglen;
- gweithrediad technegol y systemau a gynhelir;
- asesiad o'r effaith ar breifatrwydd;
- cydweithio.

4.4.2 Adnoddau Dynol (AD)

Cydnabyddir bod cefnogaeth AD ar gyfer staff sy'n ymwneud â'r trosglwyddiad hwn yn agwedd hanfodol ar y prosiect. Fodd bynnag, ceir gwahaniaeth clir rhwng AD yn y cyd-destun hwn ac AD ar ffurf Gwasanaeth Cefnogi i ysgolion (gwaith achos).

Er y bwriedir i AD fel Gwasanaeth Cefnogi ar gyfer ysgolion (gwaith achos) fod yn un o swyddogaethau'r gwasanaeth rhanbarthol, nid yw, serch hynny, yn rhan o'r prosiect hwn. Yn hytrach, bydd yn brosiect cyd-ddibynnol a fydd yn cyflwyno'r agwedd hon ar AD i'r gwasanaeth rhanbarthol yn fwy graddol. Mae'r trefniant hwn yn angenrheidiol oherwydd amrywiadau a chymhlethdodau yn y trefniadau a geir ar hyn o bryd ar draws y chwe awdurdod.

Mae gwaith eisoes wedi dechrau drwy Grŵp AD CCAC i ystyried mudo AD fel Gwasanaeth Cefnogi ar gyfer ysgolion (gwaith achos) i'r gwasanaeth rhanbarthol. Yn dilyn hyn, bydd prosiect ffurfiol yn cael ei sefydlu er mwyn symud ymlaen â'r gwaith hwn. Bydd y gwaith hwn yn cael ei gyflawni mewn cydweithrediad â'r *'Bwrdd Partneriaeth Gwasanaethau Cefnogi Rhanbarthol'*.

5. Rheoli'r Prosiect a Risgiau Cysylltiedig

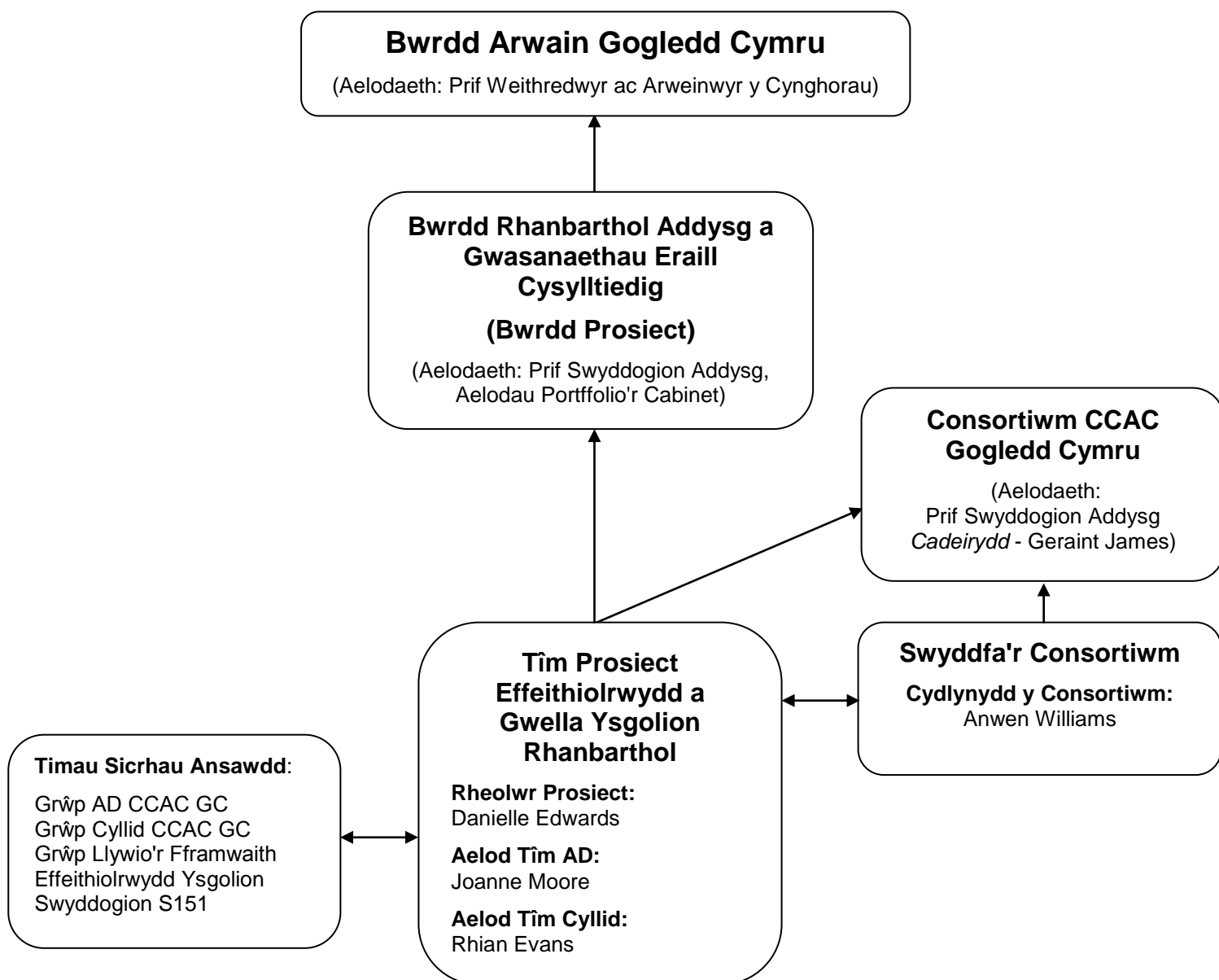
5.1 Llywodraethu'r Prosiect a Rheolaethau

Cychwynwyd y prosiect hwn gan y *Bwrdd Addysg a Gwasanaethau Eraill Cysylltiedig* (o dan *Fwrdd Arwain Gogledd Cymru*), a fydd yn gweithredu fel Bwrdd Prosiect er mwyn llywodraethu'r prosiect hwn. Gan adrodd yn uniongyrchol i'r bwrdd prosiect, bydd y Rheolwr Prosiect yn gweithredu mewn ymateb i Gonsortiw CCAC GC, ac yn gweithio gyda'r Consortiw hwnnw i gyflenwi Gwasanaeth Effeithiolrwydd a Gwella Ysgolion ar draws y chwe awdurdod yng Ngogledd Cymru.

Mae'r Ddogfen Cychwyn Prosiect wedi cael ei chymeradwyo gan Gonsortiw CCAC GC a'i llofnodi gan Noddwr y Prosiect (Prif Weithredwr Arweiniol Sir Ddinbych - Bwrdd Rhanbarthol Addysg a Gwasanaethau Eraill Cysylltiedig)

Caiff y Rheolwr Prosiect ei gefnogi gan Dîm Prosiect sy'n cynnwys arbenigwr Cyllid ac AD, a reolir yn rhithiol.

Mae'r Timau Sicrhau Ansawdd yn cynnwys grwpiau arbenigol presennol sy'n trafod AD, Cyllid a Safonau, ac fe gysylltir â hwy'n fynych ac fel bo'n briodol yn ôl eu harbenigedd drwy gydol y prosiect.



Adrodd

Bydd materion sy'n ymwneud â'r prosiect yn eitem sefydlog ar y rhaglen yn holl gyfarfodydd consortiwm CCAC GC.

Caiff adroddiadau ar y prif bwyntiau eu cyflwyno gerbron y Bwrdd Rhaglen Addysg a Gwasanaethau Cysylltiedig (Bwrdd Prosiect) ar ddiwedd pob 'Cam' yn y prosiect (gweler 6.2), ynghyd ag adroddiadau ychwanegol ar gais y Bwrdd.

5.2 Cynllun Prosiect

Yn y Cynllun Prosiect, nodir y gweithgareddau y bydd angen eu cyflawni er mwyn sicrhau bod y gwasanaeth rhanbarthol newydd yn cael ei roi ar waith yn llwyddiannus. Er mwyn gwneud hyn, nodwyd pedwar cam allweddol:

- Cam 1 - (Datblygu'r) Achos Busnes Amlinellol
- Cam 2 - Cyfathrebu'r Achos Busnes Amlinellol i Randdeiliaid
- Cam 3 - (Datblygu'r) Achos Busnes Llawn
- Cam 4 - Gweithredu'r Gwasanaeth Gwella Ysgolion Rhanbartholedig

Yn y cynllun prosiect llawn, nodir y gweithrediadau lefel uchel sydd eu hangen er mwyn cwblhau'r camau hyn, ar gyflymder a fydd yn bodloni'r raddfa amser ar gyfer gweithredu ym mis Medi 2012 (gweler Atodiad 6).

5.3 Strategaeth Rheoli Risg

Bydd y broses o nodi, asesu, rheoli a monitro risg yn rhan annatod o'r gwaith o reoli'r prosiect. Mae parhau i nodi ac asesu risg yn allweddol er mwyn sicrhau y caiff ein hamcanion eu cyflawni'n llwyddiannus.

Bydd yr amgylchedd allanol newidiol a'r penderfyniadau a wneir wrth gyflenwi'r prosiect yn newid statws y risgiau a nodwyd, a'r risgiau newydd sy'n codi, yn barhaus. Fel rhan o'r prosiect, dylai'r broses asesu risg gefnogi'r gwaith parhaus hwn o nodi ac asesu risg ac edrych i'r dyfodol.

Caiff risgiau eu nodi gan y Tîm Prosiect (mewn cysylltiad â chydweithwyr ar draws cylch gorchwyl y prosiect) a Chonsortium CCAC GC, a'u hadolygu fel eitem sefydlog ar y rhaglen ar gyfer elfen prosiect cyfarfodydd rheolaidd Consortiwm CCAC GC.

Bydd y Rheolwr Prosiect yn rheoli'n weithredol Risgiau Prosiect ac yn sefydlu mecanwaith i sicrhau bod y rhai hynny a chanddynt gyfrifoldeb i liniaru risgiau'n gweithio'n ddygn i sicrhau bod y lliniaru hwnnw'n digwydd. Er mwyn hwyluso hyn, mae'n ofynnol i berchnogion y risgiau roi diweddariad rheolaidd ar gais y Rheolwr Prosiect.

Mae Cofrestr Risgiau lawn y prosiect (hyd yma) ynghlwm yn Atodiad 7.

5.4 Rheoli Newid / Trosglwyddo Staff (AD)

Mae'r tîm prosiect yn cydnabod y pum egwyddor allweddol wrth reoli newid:

1. Bydd ymateb pobl i newid yn wahanol y naill oddi wrth y llall.
2. Mae gan bawb anghenion sylfaenol y mae'n rhaid eu bodloni.
3. Mae newid yn aml yn golygu colled, a bydd angen i bobl gael amser a chefnogaeth i ymdopi â'r golled honno.
4. Mae angen rheoli disgwyliadau mewn ffordd realistig.

5. Mae'n rhaid ymdrin â phryderon.

Bydd model y Gwasanaeth Effeithiolrwydd a Gwella Ysgolion newydd yn cynnwys proses recriwtio a gaiff ei harwain gan Brif Swyddog y Gwasanaeth Rhanbarthol, ac sy'n bodloni gweithdrefnau lleol. Cyfrifoldeb y Tîm Prosiect yw sicrhau ein bod:

- Yn rhoi gwybodaeth i bobl - yn bod yn agored ac yn onest ynglŷn â'r ffeithiau, ond heb ddamcanu'n rhy optimistaidd, h.y. bodloni eu hangen am ddiwylledd, ond mewn modd nad yw'n creu disgwyliadau afrealistig.
- Yn creu matrices cyfathrebu sy'n sicrhau bod gwybodaeth gynhwysfawr yn cael ei dosbarthu'n effeithlon i bawb. Yn dweud wrth bawb ar yr un pryd, lle bynnag y bo modd, a chynnal cyfweiliadau unigol yn dilyn hynny lle bo'n briodol.
- Pan fydd gan bobl benderfyniadau i'w gwneud, yn mynegi hynny'n glir, a bod yn onest ynglŷn â chanlyniadau posibl y penderfyniadau hynny.
- Yn rhoi amser a chyfle i bobl fynegi'u safbwyntiau, a'u cefnogi wrth iddynt wneud penderfyniadau, drwy ddarparu hyfforddiant, cwnsela neu wybodaeth fel bo'n briodol.
- Yn nodi a fydd y newid yn arwain at golled, a beth fydd, neu beth allai gael ei gyflwyno yn lle'r golled honno.
- Yn rhoi cyfle i unigolion fynegi'u pryderon a rhoi sicrwydd iddynt ar sail yr hyn sy'n bosibl.
- Yn parhau i gadw at arferion rheoli da, fel neilltuo amser i gynnal trafodaeth anffurfiol a rhoi adborth.
- Yn gweithio gyda'r undebau llafur i sicrhau'r canlyniadau gorau posibl i staff o fewn cwmpas y prosiect.
- Yn parchu hawliau'r unigolion mewn perthynas â Rheoliadau Trosglwyddo Ymgymeriadau (Diogelu Cyflogaeth) 2006 (TUPE).

Mae copi o'r Matrics Cyfrifoldeb a Chyfathrebu ar gael yn Atodiad 8.

6. Y Camau Nesaf

6.1 COMPACT

Yn unol ag Adolygiad Simpson, a chyda chefnogaeth lwyr ei Haelodau, mae CLILC yn arwain ymateb llywodraeth leol Cymru i Adolygiad Simpson, ac wedi ymrwymo i weithio gyda Llywodraeth Cymru i ddarparu compact a fydd yn:

- manylu ar ddatblygu darpariaeth gwasanaeth gydwethredol a chenedlaethol yn y meysydd a nodir yn yr Adolygiad.
- nodi amserlen ar gyfer gweithredu argymhellion Adolygiad Simpson;
- amlinellu'r gweithrediadau y dylai Gweinidogion Cymru eu cyflawni i gefnogi gweithredu argymhellion yr Adolygiad;
- nodi'r ffyrdd y gallai'r Gweinidogion ymateb os nad yw awdurdodau lleol yn cyflawni'r ymrwymadau a gytunwyd ganddynt;
- disgrifio llwyddiant.

Bydd y compact yn trafod yr holl argymhellion sydd wedi'u cynnwys yn Adolygiad Simpson, ond yn rhoi'r sylw pennaf i argymhellion sy'n gydnaws â blaenoriaethau llywodraeth leol Cymru, fel y nodir ym Maniffesto CLILC ar gyfer Etholiad y Cynulliad a gyhoeddwyd ym mis Mawrth 2011, yn benodol:

- Gwella sgiliau a chyrhaeddiad addysgol
- Cefnogi'r gofal dros bobl ddiamddiffyn, a'u hannibyniaeth
- Rheoli Gwastraff – Gwneud Defnydd Gwell o'n Hadnoddau
- Datblygu Cludiant Cynaliadwy
- Mynd i'r Afael ag Anghenion Tai

Mewn adroddiad gan CLILC i roi'r newyddion diweddaraf i Aelodau ynghylch datblygu Compact rhwng llywodraeth leol a Llywodraeth Cymru, nodir bod *'Llywodraeth Leol yn ymrwymedig i gymryd camau brys fel y bydd awdurdodau lleol wedi breinio'u pedwar consortiwm addysg â'r holl adnoddau angenrheidiol erbyn mis Medi 2012, i greu gwasanaethau gwella ysgolion rhanbarthol. Rhaid i gonsortia roi'r flaenoriaeth uchaf un i godi safonau yn ein hysgolion, a dyma yw prif weithred pob un o'r pedwar ohonynt'*.

Disgwylir i'r Compact gael ei gyflwyno gerbron cyfarfodydd Cabinet ar draws awdurdodau Cymru yn nhymer yr hydref 2011, a disgwylir bryd hynny y bydd yr holl awdurdodau yn cytuno i gyflawni blaenoriaethau'r Compact.

Bydd y datblygiadau cyfredol a'r datblygiadau i'r dyfodol a gynllunnir ar draws y chwe awdurdod yng Ngogledd Cymru ac a gyflwynir yn yr Achos Busnes Amlinellol hwn, yn cyflawni'n unol â'r ymrwymiad i'r Compact.

6.2 Dyddiadau Allweddol

Medi 2011	Cyflwyno Achos Busnes Amlinellol i'r Cabinet ym mhob ALI.
Hyd i Rhag 2011	Ymgynghoriad ffurfiol a thrafodaeth â rhanddeiliaid.
Ion i Chwef 2012	Achos Busnes Llawn i'r Cabinet ym mhob ALI.
Chwef i Mai 2012	Ymgynghoriad â staff ar amrywiannau mewn contractau
Medi 2012	Y Gwasanaeth Effeithiolrwydd a Gwella Ysgolion Rhanbarthol Newydd ar waith.

Diffiniadau o Wella Ysgolion⁶

1. Pwrpas

Yn dilyn y Gweithdai yn Llandrindod, yn yr wythnos a oedd yn dechrau ar 27 Mehefin 2011, gofynnodd nifer o gydweithwyr am ddiffiniad clir o Swyddogaethau Gwella Ysgolion (a geir isod).

Y prif reswm am hyn yw galluogi ALLau/Consortia i wneud penderfyniadau manwl gywir ynglŷn â'r bobl a'r swyddogaethau sydd 'o fewn y cwmpas' ar gyfer cydweithio.

2. Diffiniadau o Wella Ysgolion

Byddai'r swyddogaethau canlynol fel arfer yn cael eu disgrifio fel 'Gwella Ysgolion'. Yr hyn a fyddai wedi bod oddi mewn i gylch gorchwyl ein Gwasanaethau Arolygu a Chynghori hyd yn ddiweddar.

- Lleoli, rheoli, recriwtio a datblygiad proffesiynol parhaus Gweithwyr Proffesiynol Gwella Ysgolion (a elwir o hyn allan yn Arweinwyr Systemau).
- Ymweliadau Rheolaidd (tri bob blwyddyn fesul Ysgol o hyn allan) ag Ysgolion er mwyn monitro perfformiad yr ysgol.
- Cynnal a rheoli (a chomisiynu yn y dyfodol) ymyraethau mewn Ysgolion sy'n destun Pryder.
- Ymyraethau Thematig, e.e. yn ymwneud â grwpiau penodol o ddysgwyr, sydd fel arfer yn tangyflawni (e.e. nad Cymraeg neu Saesneg yw eu hiaith gyntaf, Anghenion Dysgu Ychwanegol, Plant Mewn Gofal ac ati.)
- Casglu, dehongli a dosbarthu Data Ysgolion a Pherfformiad Disgyblion i Ysgolion, oddi mewn i'r ALI, i Aelodau Etholedig, et al.
- Darparu adroddiadau ynglŷn â Safonau a Pherfformiad Ysgolion i Aelodau Etholedig, ESTYN, Llywodraeth Cymru a'r cyhoedd. (Sylwer: mae'n ofyniad statudol i'r ALI roi sylwebaeth ar Ysgol cyn iddi gael ei Harolygu).
- Sylwebaeth ar Gynllun Gweithredu Ysgol yn Dilyn Arolwg, a chymeradwyo'r Cynllun hwnnw. (Ceir mwy o waith yn gysylltiedig â'r dyletswyddau hyn yn achos Ysgol sydd wedi cael ei rhoi mewn categori ffurfiol gan ESTYN).
- Presenoldeb mewn apwyntiadau, Rheoli Perfformiad a diswyddo Penaethiaid.
- Rheoli Strategaeth Llythrennedd a Rhifedd a lleoli arbenigwyr llythrennedd a rhifedd a chynnal rhaglenni datblygiad proffesiynol parhaus llythrennedd a rhifedd.
- Herio Ysgolion drwy Arweinwyr Systemau'n unig ar: Arweinyddiaeth, Addysgu, Dysgu, Grwpiau sy'n Tangyflawni, Presenoldeb, Ymddygiad, Rheoli Cyllid, Defnyddio Data ar Berfformiad ac Asesu, Plant Mewn Gofal, Cymunedau Dysgu

⁶ Nick Jarman, Ymgynghorwyr Rheoli Windsor and Co

Proffesiynol a defnyddio adnoddau i gefnogi gwelliant.

- Dyletswyddau gweddilliol Athrawon Newydd Gymhwyso.
- Arwain datblygiad gwaith rhwng ysgolion.

3. Fel y mae / Fel y bydd

Yn Adran 2 nodir diffiniad o swyddogaethau Gwella Ysgolion, sy'n llawer mwy cyfyng na'r status quo ac sy'n adlewyrchu'r ymagwedd newydd fanylach tuag at Wella Ysgolion, sy'n llawer llai gwastraffus, drwy ddefnyddio Arweinwyr Systemau, y Fframwaith Effeithiolrwydd Ysgolion a'r Blaenoriaethau Cenedlaethol newydd.

Mae rhai swyddogaethau GY nad ydynt o bosib yn bodoli mwyach, ond sydd, am eu bod wedi'u cynnwys o dan Gwella Ysgolion ar hyn o bryd, yn golygu bod angen i bobl, swyddi a swyddogaethau o'r fath fod 'o fewn y cwmpas'.

- Cefnogaeth ar gyfer y cwricwlwm, gan gynnwys cyngor am bynciau a chyngor am gyfnodau ac agweddau penodol.
- Cyflenwi mentrau lleol.
- Presenoldeb rheolaidd mewn apwyntiadau heblaw Penaethiaid.
- Cyngor a chefnogaeth TGCh.
- Cynnull a rheoli grwpiau sy'n ymwneud â themâu neu gyfnodau penodol.
- Canolfannau Datblygiad Proffesiynol.
- Cyflawni ymchwil.

Mewn egwyddor, ni fydd unrhyw weithgaredd gwella ysgolion nad yw wedi'i restru yn Adran 2 ond yn cael ei gyflenwi pan fydd Ysgolion yn dewis prynu gwasanaethau, er bod angen ei gynnwys 'o fewn y cwmpas' ar hyn o bryd.

Ceir un eithriad i hyn: gall amrywiaeth o wasanaethau a ddarperir yn ganolog gael eu darparu i Ysgol sy'n Destun Pryder/mewn categori ESTYN yn rhan o Ymyrraeth ffurfiol ALI/Consortiwm mewn Ysgolion o'r fath. Eithriad fydd hyn ar bob achlysur, yn hytrach na'r drefn arferol.

4. Nodiadau

- Mae'n ddigon posibl y ceir gwasanaethau eraill, e.e. Gwasanaethau Cerddoriaeth, y Celfyddydau Perfformio. Nid yw'r rhain o fewn y cwmpas (hyd yma).
- Mae'n bosibl y byddwn yn dymuno cydleoli Data Perfformiad a Gwasanaethau Llywodraethwyr, neu y dylem fod yn gwneud hynny. Nid Gwasanaethau Gwella Ysgolion yw'r rhain mewn gwirionedd. Os ydynt yn mynd i ymuno â'r Consortia yn y cam hwn, rhaid iddynt fod 'o fewn y cwmpas' ym mhob un o'r ALLau yn y Consortiwm hwnnw ar yr un pryd â GY.

- Ceir nifer fach o swyddi Gwella Ysgolion hybrid, e.e. lle bydd rhywun yn gwneud rhywfaint o waith Gwella Ysgolion a rhywfaint o Waith Cynhwysiad. Y rheol i'w chymhwyso yw os bydd 60% o'r Swydd-Ddisgrifiad ar gyfer y swydd ym maes Gwella Ysgolion, mae'r swydd o fewn y cwmpas. Dyma ymagwedd glir y gellir ei hamddiffyn.
- Bydd rhai cydweithwyr yn dadlau bod yr holl Staff Addysg yn ymwneud â Gwella Ysgolion. Er bod hyn yn wir yn gyffredinol ac yn ddamcaniaethol, mae'n ddadl dwyllodrus (ac mewn achosion eithafol wedi'i chynllunio i gymylu pethau).
- Mae'r un ddadl yn berthnasol i swyddi hybrid. Maent naill ai oddi mewn neu oddi allan i'r cwmpas, o ran y maen prawf 60%. Os na ellir diffinio cylch gorchwyl a swyddogaeth unrhyw swydd mewn modd eglur a hawdd ei ddeall, yr hyn y dylem fod yn ei ofyn yw: a oes angen y swydd hon?

Chwe Swyddogaeth Allweddol Gwasanaeth Effeithiolrwydd a Gwella Ysgolion Rhanbarthol⁷

Dyma'r 6 swyddogaeth:

1. **Cynorthwyo ALLau i gyflawni'u swyddogaethau statudol mewn perthynas ag effeithiolrwydd ysgolion drwy:**
 - Fonitro gwaith a pherfformiad ysgolion ar sail ystod o dystiolaeth ac adrodd ynghylch hyn.
 - Herio ysgolion ar sail perfformiad a darpariaeth yr ysgol gyfan, ac mewn perthynas â rhaglenni dysgu unigol a threfniadau cefnogi disgyblion er mwyn ysgogi gwelliant yn neilliannau disgyblion.
 - Ymyrryd yn narpariaeth ysgol lle bo angen, a chefnogi ysgolion mewn anhawster a'r rhai hynny a chanddynt wendidau difrifol.
 - Hyrwyddo defnyddio a dehongli data er mwyn sicrhau atebolrwydd deallus.

2. **Rhoi cymorth i ALLau ac Ysgolion (gyda'i gilydd ac ar wahân, yn ôl y galw) mewn gweithgarwch Gwella Ysgolion drwy:**
 - Gynorthwyo ysgolion i fynd i'r afael â materion sy'n ymwneud ag effeithiolrwydd/gwella ysgolion a deilliannau disgyblion.
 - Rhoi cyngor a chefnogaeth ar addysgeg (dysgu, addysgu), arweiniad a rheolaeth, ac ar atebolrwydd deallus a datblygiad proffesiynol. (Hunanwerthuso, asesu a monitro).
 - Datblygu a lleoli, ar drefniant gweithiwr cyswllt, arweinwyr systemau ac ymroi i ddatblygu'r agenda arwain systemau.
 - Hwyluso a chefnogi rhwydweithio a rhwydweithiau arfer proffesiynol lle bo angen.
 - Mynd i'r afael â materion sy'n destun pryder mewn ysgolion ac ALLau a chefnogi ysgolion lle ceir angen am welliant sylweddol.
 - Darparu arbenigedd ym maes TG (Cwricwlwm ac Addysgeg) a Rhith-amgylcheddau Dysgu

3. **Cymryd cyfrifoldeb penodol am Weithredu'r Fframwaith Effeithiolrwydd Ysgolion ac am atebolrwydd y Fframwaith Arolygu Cyffredin drwy:**
 - Ddarparu a datblygu arbenigedd staff a gwybodaeth y sefydliad ym maes addysgu a dysgu.
 - Cefnogi hunanarfarnu ysgolion.
 - Cynorthwyo'r ALLau a'r ysgolion i arfer eu cyfrifoldebau mewn perthynas â'r Fframwaith Effeithiolrwydd Ysgolion – gan gynnwys gwella deilliannau a lles disgyblion.
 - Sicrhau bod holl weithgareddau gwasanaeth rhanbarthol yn cael eu cyflawni yng nghyd-destun y Fframwaith Effeithiolrwydd Ysgolion.

⁷ 'Adroddiad ar ddichonolrwydd a goblygiadau sefydlu Gwasanaeth Effeithiolrwydd a Gwella Ysgolion Rhanbarthol ar gyfer y chwe Awdurdod Lleol yng Ngogledd Cymru' Gerson Davies, Ymgynghorydd Annibynnol, Ionawr 2011

- Hwyluso datblygiad a gwaith Cymunedau Dysgu Proffesiynol.
- Cefnogi Ysgolion sy'n Destun Pryder, a mynd i'r afael â'u hanghenion.
- Cyfrannu tuag at baratoi am arolwg Estyn o ysgolion unigol, ac am arolygon eraill.
- Gwneud trefniadau ar gyfer datblygiad proffesiynol parhaus drwy gynnal cyrsiau, broceru, casglu a dosbarthu arfer da, a datblygu Porth rhanbarthol.

4. Darparu ar gyfer datblygu, cynnal ac adolygu fframweithiau rhanbarthol drwy drefniant comisiynu, gan gynnwys:

- Protocolau.
- Dogfennau a chanllawiau gweithredol.
- Dogfennau a bwletinau.

5. Darparu canolfan arbenigedd ar gyfer gwasanaeth system gwybodaeth reoli ac ar gyfer rheoli, dadansoddi a dehongli data

6. Darparu canolfan arbenigol ar gyfer materion rheoli Addysg a Gwasanaeth Adnoddau Dynol Addysg i gynnig arbenigedd a chynghor.

Er bod y cyfrifoldebau a nodir uchod yn creu fframwaith ar gyfer y gwasanaeth rhanbarthol, byddai angen gwneud trefniadau i sicrhau bod anghenion awdurdodau ac ysgolion unigol yn cael eu hadlewyrchu yn y gwasanaeth a ddarperir; y Pwyllgor Comisiynu ar y Cyd fydd yn gyfrifol am wneud hyn. Os yw gwasanaeth rhanbarthol i fod yn gyfrifol am y swyddogaethau hyn, ni ddylai'r gwasanaeth hwnnw fod yn ymwneud â gweithgareddau eraill oni chaiff ei gomisiynu'n benodol i wneud hynny.

Eglurhad ynghylch Modelau Llywodraethu⁸

Ceir pedwar opsiwn ar gyfer Llywodraethu. Y rhain yw:

- A - Cyd-bwyllgor
- B - Awdurdod Lletyol
- C - Cwmni Cyfyngedig Drwy Warrant
- D - Cwmni Buddiannau Cymunedol

Mae'r ddogfen hon yn anelu i roi amlinelliad o nodweddion, manteision ac anfanteision pob opsiwn.

Opsion A - Cyd-bwyllgor

Dyma nodweddion yr opsiwn hwn:-

Bydd Cynghorau'n cydweithio drwy ddefnyddio pwerau o dan Adrannau 111-112, Deddf Llywodraeth Leol 1972.

Caiff Cyd-bwyllgor ei ffurfio sy'n cynnwys Aelodau Etholedig o'r holl Gyngorau sy'n cymryd rhan.

Gall Bwrdd Rheoli gyflawni'r swyddogaethau gweithredol, gan adrodd i'r Cyd-bwyllgor.

Caiff staff eu cydleo. Bydd gan y sefydliad hunaniaeth gyffredin.

Gellir rhedeg y sefydliad ar hyd braich, fel Consortiwm.

Manteision

- Y lleiaf o newid.
- Yn nes at ddemocratiaeth
- Llai o oblygiadau o ran AD, tymor byr (gan gynnwys pensiynau)
- Staff yn cael eu derbyn yn awtomatig i'r Gronfa Bensiynau Llywodraeth Leol

Anfanteision

- Ni all gyflogi staff (heb y Cyngor Lletyol)
- Ni all roi gwaith ar gontract
- Mae'n bosibl na fydd yn cynnwys digon o randdeiliaid (e.e. Ysgolion fel aelodau ffurfiol)
- Mae'n bosibl na fydd yn cyd-fynd â'r hyn sydd gan LIC mewn golwg.
- Pwy sy'n darparu gwasanaethau 'cefn swyddfa'?

Opsion B – Awdurdod Lletyol

Y nodweddion yw bod y Cyngor yn ysgwyddo'r holl gyfrifoldeb o redeg Consortiwm, gan gyflogi staff yn bennaf, a'r holl ystyriaethau sy'n gysylltiedig â hynny.

⁸ Nick Jarman, Ymgynghorwyr Rheoli Windsor and Co.

Mae'r Awdurdod Lletyol i bob pwrpas yn cyflenwi'r gwasanaeth ar ran y Cynghorau eraill a'r Cynghorau eraill yn talu'r gost pro rata i'r Awdurdod Lletyol am eu cyfran o'r gwasanaethau a'r costau. Mae hyn yn cynnwys ymrwymïadau tanysgrifennu.

Caiff Cyd-bwyllgor ei sefydlu i Lywodraethu'r gwasanaeth (h.y. nid yr Awdurdod Lletyol sy'n gwneud yr holl benderfyniadau). Byddai'r Consortiwm yn gweithredu yn yr union un ffordd â'r Consortiwm yn Opsiwn A.

Ceir rhai enghreifftiau o gynseiliau sydd wedi'u sefydlu, e.e. Sefydliad Pwrcasu Swydd Efrog (YPO)

Manteision

- Gall gyflogi
- Gall roi gwaith ar gontract
- Telerau ac Amodau cyson
- Darpariaeth cefn swyddfa sengl
- Yn cyflawni ar ran Rhanddeiliaid
- Caiff staff eu derbyn yn awtomatig i'r Gronfa Bensiynau Llywodraeth Leol

Anfanteision

- Sicrhau cytundeb (gwleidyddol) parhaol
- Problemau'n gysylltiedig â bri
- Trosglwyddo Ymgymeriadau (Diogelu Cyflogaeth)
- Pensiynau (Trosglwyddo atebolrwydd/diffyg)
- Ymddiriedaeth Wleidyddol
- O blith yr holl opsiynau, dyma'r un sy'n cadw'r lleiaf o hyd braich

Opsiwn C - Cwmni Cyfyngedig Drwy Warant

Byddai'r Cynghorau'n cytuno i sefydlu Cwmni Cyfyngedig Drwy Warant, y mae ei Aelodau'n berchen arno. Gallai hyn gynnwys Ysgolion.

Ni ddylid cymysgu hyn â phreifateiddio neu ddefnyddio ffynhonnell allanol. Aelodau'r cwmni sy'n berchen arno, sef Cynghorau (ac Ysgolion o bosib), ac mae'n perthyn yn gyfan gwbl i'r Sector Cyhoeddus. Nid yw'n Gwmni Cyfyngedig drwy Gyfranddaliadau.

Mae ei nodweddion gweithredol yn debyg i Opsiynau A a B, ond Cyfarwyddwyr y Cwmni fyddai'n llywodraethu arno, sef unigolion a fyddai'n cael eu penodi gan Aelodau'r Cwmni, h.y. Cynghorwyr (ac Ysgolion o bosib).

Mae Cyfarwyddwyr Cwmni wedi'u hindemnio, ar yr amod nad ydynt yn torri eu Dyletswyddau Ymddiriedol. Rheolir y math hwn o drefniant gan Ran IV Deddf Llywodraeth leol a Thai 1989, fel y cafodd ei diwygio gan Ddeddf Llywodraeth Leol 2002. Ar yr amod bod 75% o'r hawliau pleidleisio'n cael eu harfer gan Gynghorau, tybir bod y Cwmni'n Gwmni a Reolir gan Awdurdod Lleol.

Manteision

- Hyd braich, felly pellter oddi wrth densiynau
- Aelodaeth luosog
- Gall gyflogi
- Gall roi gwaith ar gontract
- Wedi'i ddiogelu rhag Hawliadau Cyflog Cyfartal
- Gall bennu a chysoni cyflog ac amodau
- Costau cefn swyddfa is o bosib

Anfanteision

- Gwleidyddol
- Trosglwyddo Ymgymeriadau (Diogelu Cyflogaeth)
- Statws derbyn i'r Gronfa Bensiynau Llywodraeth Leol. Gallai fod yn anneniadol i Awdurdodau Pensiwn.
- Rhaid iddo barhau'n solfent. (A fyddai'r diffyg pensiwn yn peri bod y Cwmni'n ansolfent i bob pwrpas, oni fyddai'r Cynghorau'n tanysgrifennu'r diffyg hwnnw?)

Opsiwn D - Cwmni Buddiannau Cymunedol

Mae'r opsiwn hwn wedi bod ar gael ers mis Gorffennaf 2005.

Yn eu hanfod, mae nodweddion yr opsiwn hwn yr un peth ag Opsiwn C.

Bu'r opsiwn hwn yn ddefnyddiol ar gyfer e.e. Trosglwyddo'r Stoc Tai, ac fe'i dyluniwyd i sicrhau manteision ymgyrch gorfforaethol gan osgoi unrhyw amheuaeth o breifateiddio ar yr un pryd.

Ar gyfer yr opsiwn hwn, ceir gofyniad i ddangos 'buddiant cymunedol'. Gall y CBC hefyd fod yn Elusen Gofrestredig. Mae rhai manteision i hyn o ran treth.

Manteision ac Anfanteision

Mae'r rhain yr un peth ag Opsiwn C.

Nid oes unrhyw beth i'w gymeradwyo'n arbennig am yr opsiwn hwn yn ychwanegol at yr hyn a geir yn Opsiwn C.

Drafft Enghreifftiol Manylion am yr Unigolyn ar gyfer Arweinydd Systemau

Cyflwyniad

Rôl benodol yr arweinydd systemau, sydd dan ystyriaeth yma, yw cynnig her a chefnogaeth broffesiynol i ysgolion, gan gynorthwyo penaeithaid a llywodraethwyr i werthuso'u perfformiad, nodi blaenoriaethau ar gyfer gwella a chynllunio newid effeithiol.

Bydd yr arweinydd systemau'n gweithredu ar ran yr awdurdod lleol, ac yn brif sianel er mwyn i'r awdurdod lleol gyfathrebu ag ysgolion ynghylch gwella.

Bydd yr awdurdod lleol/consortia'n pennu dyraniadau penodol o amser ar gyfer pob ysgol, yn seiliedig ar y band a gytunwyd ar gyfer yr ysgol, a natur ei hanghenion. Mae'r swyddogaethau craidd yn cynnwys bod yn aelod o'r panel arfarnu ar gyfer rheoli perfformiad y pennaeth.

Bydd yr arweinydd systemau'n cynnig her a chefnogaeth broffesiynol i nifer o ysgolion a gynhelir gan un neu fwy o awdurdodau oddi mewn i gonsortium neu ar draws consortia drwy:

- weithredu fel cyfaill proffesiynol beirniadol i'r ysgolion, cynorthwyo'r pennaeth a'r llywodraethwyr i werthuso perfformiad eu hysgol, nodi blaenoriaethau ar gyfer gwella a chynllunio newid effeithiol;
- helpu i gynyddu cynhwysedd yr ysgolion i wella cyflawniad disgyblion ac i wireddu deilliannau allweddol ar gyfer disgyblion sy'n effeithio ar gyflawniad;
- cyfrannu tuag at welliant ysgol gyfan yn yr ysgolion, gan gynnwys cyfrannu'n effeithiol tuag at ddeilliannau Gweithredu'r Hawliau;
- herio a chefnogi'r pennaeth yn yr ysgolion;
- darparu gwybodaeth i gyrrff llywodraethu am berfformiad a datblygiad eu hysgol.

Drafft Enghreifftiol o Fanylion am yr Unigolyn ar gyfer Arweinydd Systemau

Mae'r safonau craidd sylfaenol canlynol yn disgrifio proffil o'r nodweddion a'r sgiliau cyffredinol sydd eu hangen er mwyn cyflawni rôl Arweinydd Systemau'n effeithiol. Ym mhob consortium, bydd angen sicrhau hefyd y gall y tîm o Arweinwyr Systemau, gyda'i gilydd, fodloni anghenion ysgolion mewn perthynas â'r iaith, y cyfnod a'r lleoliad.

Safonau Craidd Sylfaenol

Bydd arweinwyr systemau'n bodloni'r meini prawf canlynol:

Naill ai:

- I. Byddant wedi llwyddo i wella perfformiad ysgol yn sylweddol mewn swydd arwain mewn ysgolion;
- II. Bydd ganddynt rôl arweiniol mewn ysgol lle mae safonau deilliannau a chanddynt werth ychwanegol wedi gwella ac/neu'n dangos tystiolaeth o welliant sylweddol a pharhaus;
- III. Byddant yn gallu arddangos strategaethau a ddefnyddiwyd i sicrhau lefelau uchel o gysondeb yn ansawdd y dysgu a'r addysgu a chryfder yng nghynhwysedd arwain ehangach yr ysgol;

- IV. Byddant wedi gwneud cyfraniad ehangach tuag at ddatblygiadau addysg ac/neu wella ysgolion y tu hwnt i'w hysgol eu hunain.

NEU:

- V. Byddant yn weithiwr proffesiynol mewn swydd ym maes gwella addysg, gyda rôl arwain sylweddol mewn ysgol neu awdurdod lleol;
- VI. Byddant yn gallu arddangos effaith sylweddol ar welliant mewn ysgol yn eu rôl bresennol;
- VII. Byddant yn gallu arddangos arweiniad a rheolaeth effeithiol yn eu rôl bresennol;
- VIII. Byddant wedi gwneud cyfraniad tuag at ddatblygiadau addysg ehangach yn eu hawdurdod lleol ac / neu gonsortiw.

A

- IX. Byddant yn gallu gweithio mewn modd sensitif a chydweithredol ag ystod o bartneriaid a rhanddeiliaid;
- X. Byddant yn gallu arddangos sgiliau deallusrwydd emosiynol i gefnogi gwaith effeithiol ag ysgolion sy'n tangyflawni a phartneriaid eraill;
- XI. Byddant yn ymrwymedig i gynnig her a chefnogaeth effeithiol i ysgolion;
- XII. Bydd ganddynt brofiad o ddylanwadu ar ffyrdd o feddwl, polisïau ac arferion er mwyn cael effaith gadarnhaol ar ddeilliannau dysgu a chyfluoedd bywyd plant a phobl ifanc;
- XIII. Byddant wedi dangos ymrwymiad tuag at eu datblygiad proffesiynol eu hunain a hefyd wedi ymroi i gefnogi datblygiad proffesiynol cydweithwyr;
- XIV. Bydd ganddynt dealltwriaeth lawn o'r *Fframwaith Effeithiolrwydd Ysgolion* a goblygiadau'r fframwaith hwnnw.

Bydd arweinwyr systemau hefyd fel arfer yn arddangos y sgiliau a'r priodoleddau canlynol:

- I. Cyfathrebwyr medrus ar lafar ac mewn ysgrifen;
- II. Yn hyddysg ym maes gwella ysgolion sy'n wynebu anawsterau;
- III. Yn uchelgeisiol dros blant a phobl ifanc, ac yn benderfynol o wella deilliannau ar eu cyfer;
- IV. Yn fedrus wrth reoli a chynnal newid er gwell;
- V. Yn strategol eu hymagwedd ac yn gallu gwahaniaethu rhwng cyfrifoldebau arwain gweithredol a strategol;
- VI. Sgiliau cryf wrth gydweithio, fel arweinydd ac fel aelod o dîm, ac yn gallu gweithio'n agos ag ystod eang o bartneriaid a rhanddeiliaid gan gynnwys penaethiaid a'r staff mewn ysgolion, llywodraethwyr, AEMau a swyddogion awdurdod lleol;
- VII. Yn gallu nodi'r prif faterion perfformiad mewn ysgolion gyda phendrantrwydd, gan gynnwys cryfderau a gwendidau cymharol, a mynd i'r afael â'r materion hynny;
- VIII. Yn hyfforddwr ac/neu'n fentor cymheiriaid profiadol;
- IX. Yn ddadansoddol ac arfarnol, yn deall dangosyddion perfformiad ac yn gallu dehongli data meintiol ac ansoddol manwl a chymhleth yn fanwl gywir a chyflym, a gofyn cwestiynau heriol a thrwyadl, archwilio eglurhadau o wraidd y broblem ac agweddau sy'n ymddangos yn anghyson;
- X. Yn arddangos barn gadarn, yn gallu nodi materion allweddol yn fanwl gywir a

rhoi adborth manwl gywir ac ystyrion, ar lafar ac yn ysgrifenedig;

- XI. Yn gallu deall a gweithredu egwyddorion systemau sicrhau ansawdd a'u hymarfer, gan gynnwys hunanwerthusiad a rheoli perfformiad ysgolion;
- XII. Yn gallu deall deddfwriaeth cyfle cyfartal a'r materion sy'n gysylltiedig â chyflawniad gwahanol grwpiau o ddisgyblion, er enghraifft Plant Mewn Gofal, bechgyn, merched, rhai o wahanol grwpiau ethnig neu grwpiau economaidd-gymdeithasol wahanol, a rhai ag anabledd neu ag anghenion dysgu ychwanegol.

Amcanestyniad Ariannol

Achos Economaidd (Gwerth am Arian)

Er y bydd modd dirprwyo neu roi gwasanaeth ar contract, bydd angen i bob awdurdod lleol gael mynediad at gynhwysedd i fonitro perfformiad, goruchwyllo'n strategol a chynghori aelodau. Mewn unrhyw drefniant lle rhennir gwasanaeth, bydd pob awdurdod lleol unigol yn cadw ei gyfrifoldeb statudol ei hun am ddarpariaeth gwasanaeth, a bydd ei gymuned ei hun yn ei ddwyn i gyfrif am yr hyn a gyflawnwyd, neu nas cyflawnwyd.

Mae llawer o drefniadau posibl ar gyfer llywodraethu'r gweithgarwch a rennir, a'r rheiny'n amrywio. Pwrpas y gwasanaeth hwn a rennir yw cael tîm craidd o arweinwyr systemau a fydd yn arwain gwelliant parhaus mewn Ysgolion. Amcangyfrifir mai costau staff fydd 84% o gostau'r gwasanaeth. Tybiwyd felly na fydd costau'r gwasanaeth a rennir yn amrywio rhyw lawer rhwng y gwahanol ddulliau o lywodraethu. Y costau a nodir yn yr adran hon felly yw costau tybiedig y model cyflenwi.

Gwerthusiad Ariannol

Ceir dadansoddiad llawn o'r costau rhagamcanol, yr arbedion a'r tybiaethau yn Atodiad 4.

Er mwyn cyfrifo llinell sylfaen y gwasanaeth a gyflenwir ar hyn o bryd ar draws y chwe awdurdod yng Ngogledd Cymru cytunwyd ar y cwmpasau canlynol:

- Cwmpas y Gwasanaeth - Y gwasanaeth yr ystyriwyd ei fod o fewn y cwmpas ar gyfer y llinell sylfaen oedd y Gwasanaeth Gwella Ysgolion
- Cwmpas Staff – Yr aelodau o staff yr ystyriwyd eu bod o fewn y cwmpas oedd y rhai hynny sy'n treulio 65% neu fwy o'u hamser (canran y cytunwyd arni'n genedlaethol) yn gweithio ar swyddogaethau gwella ysgolion craidd.⁹

Dyma grynodedb o'r model cyflenwi newydd:

Amcangyfrifir bod y gwasanaethau sydd o fewn y cwmpas yn costio £5,174,000 ar hyn o bryd, ac ar ôl clustnodi 10% o arbedion effeithlonrwydd ceir adnodd rhanbarthol o tua £4,674,000 er mwyn sefydlu gwasanaeth rhanbarthol sy'n cynnwys:

(i) tîm craidd o 'Arweinwyr Systemau' a reolir gan 'Brif Swyddog' ac a gefnogir gan 'Dîm Busnes', er mwyn sicrhau y gellir comisiynu swyddogaethau statudol yr ALLau gan y gwasanaeth rhanbarthol. Mae model cychwynnol y tîm craidd yn seiliedig ar y tybiaethau canlynol:

- y byddai ar bob ysgol angen cefnogaeth Arweinydd Systemau am 3 diwrnod y flwyddyn i gyflenwi gwelliant parhaus mewn Addysg yn unol â'r Fframwaith Effeithiolrwydd Ysgolion;
- y byddai ar unrhyw ysgol sy'n destun pryder angen cefnogaeth Arweinydd Systemau am 16 diwrnod ychwanegol y flwyddyn (tybir y byddai hyn yn effeithio ar 35% o'r ysgolion yn y modelu cychwynnol);
- amcangyfrifir 3 diwrnod arall y flwyddyn ar gyfartaledd, fesul ysgol, er mwyn i Arweinwyr Systemau roi cefnogaeth benodol ar gyfer effeithiolrwydd a gwelliannau mewn llythrennedd a rhifedd (yn dibynnu ar angen).

(ii) tîm estynedig (sy'n cynnwys e.e. Arweinwyr Systemau ac/neu arbenigwyr cwricwlwm) a gomisiynir gan ALLau/ysgolion, ac a reolir gan y Prif Swyddog, er mwyn sicrhau digon o hyblygrwydd i ysgolion ac ALLau allu cyflawni'r agenda safonau.

⁹ Swyddogaethau 'Gwella ysgolion craidd' yw *monitro, cefnogi, herio ac ymyrryd - ac eithrio'r canlynol: Y Blynnyddoedd Cynnar 14-19; Cynhwysiad; Cerddoriaeth; Athrawon Bro; Staff cefnogi TGCh; Ysgolion Iach; Pobl Ifanc Weithgar; Addysg Gorfforol a Chwaraeon mewn Ysgolion; Systemau Gwybodaeth Reoli; Addysg Awyr Agored.*

Gwasanaeth Effeithiolrwydd a Gwella Ysgolion Rhanbarthol Gogledd Cymru

Tabl 1: Model Cyflenwi		Bl.1 2012/13	Bl. 2 2013/14	Bl. 3 2014/15
Eitem	Math o Wariant	Manylion		
1	Cyfanswm yr Adnoddau Cyfredol	3,018,000	5,174,000	5,174,000
2	Gostyngiad yn sgil arbedion effeithlonni	-500,000	-500,000	-500,000
3	Adnoddau ar Gael ar gyfer y Gwasanaeth Newydd	2,518,000	4,674,000	4,674,000
Cost Sylfaenol y Gwasanaeth Rhanbarthol				
4	Prif Swyddog a'r Tîm Cefnogi Busnes	316,000	457,000	466,000
5	Arweinwyr Systemau - Effeithiolrwydd Ysgolion	1,356,000	2,372,000	2,419,000
6	Costau Eraill	421,000	554,000	565,000
7	Cost y Gwasanaeth Craidd Rhanbarthol	2,093,000	3,383,000	3,450,000
8	Tîm Estynedig	425,000	1,291,000	1,224,000
9	Cost y Gwasanaeth Rhanbarthol	2,518,000	4,674,000	4,674,000

Nodiadau:

Bl 1	Costau ar gyfer Blwyddyn 1 (2012/13)	Ym mlwyddyn 1, tybir y bydd y costau'n berthnasol o fis Medi 2012 ymlaen (7 mis o'r flwyddyn ariannol) (ac eithrio'r Prif Swyddog o fis Ebrill 2012 ymlaen).
1	Cyfanswm yr Adnoddau Cyfredol	Ystyrir bod swyddi "o fewn y cwmpas" os treulir mwy na 65% o'r amser ar weithgarwch gwella ysgolion. Ariennir swyddi perthnasol ar hyn o bryd gan gymysgedd o gyllideb craidd ALI, grant allanol a chyllidebau a ddirprwywyd i ysgolion.
2	Arbedion Effeithlonrwydd	Un o amcanion y Bwrdd Rhanbarthol yw canfod arbedion o 10% o wariant Gogledd Cymru drwy ddarparu Gwasanaeth Rhanbarthol.
4	Prif Swyddog a'r Tîm Cefnogi Busnes	Rheolaeth a chefnogaeth graidd dybiedig y gwasanaeth rhanbarthol (cymhareb wein: 1:5, cyfieithydd Cymraeg/Saesneg, brocer).
5	Arweinwyr Systemau - Effeithiolrwydd Ysgolion	31 gweithiwr cyfwerth â llawn amser yn seiliedig ar 3 diwrnod fesul ysgol, 16 diwrnod ychwanegol ar gyfartaledd ar gyfer ysgolion sy'n destun pryder, a 3 diwrnod pellach er mwyn canolbwyntio ar lythrennedd a rhifedd.
6	Costau Eraill	Amcangyfrif ar gyfer llety a chostau cefnogi. Amcangyfrifir £500,000 fel cyllideb gomisiynu er mwyn i'r arweinwyr systemau gyflymu'r gwelliant mewn ysgolion sy'n destun pryder.
7	Gwasanaeth Craidd	Tîm Craidd sy'n sicrhau y gellir comisiynu holl swyddogaethau statudol ALI gan y gwasanaeth rhanbarthol.
8	Tîm Estynedig	Swyddi hyblyg tymor penodol er mwyn bodloni gofynion ysgolion i gyflenwi ac ychwanegu at y gwasanaeth er mwyn cyflawni'r agenda safonau.

Tabl 2: Materion i'w hystyried ymhellach yn y cynllun achos llawn.

Costau gweithredu		
10	Costau Gadael	Ceir amcangyfrif cychwynnol o £2.3 miliwn o gostau gadael posibl. Fodd bynnag, bydd yr achos busnes llawn yn cynllunio i sicrhau rheolaeth lwyr o'r adleoli, gan gynnwys opsiynau eraill yn lle costau gadael. Gallai'r amcangyfrif ostwng ymhellach ar ôl ymgynghori â'r ysgolion ynghylch faint o wasanaethau ychwanegol y gallent fod am eu comisiynu (nodyn 9). Nid yw'r gwasanaeth rhanbarthol yn ddichonadwy'n ariannol os oes gofyn iddo ariannu unrhyw gostau gadael. Ni ellir ond ei ystyried yn ddichonadwy'n ariannol os caiff y costau posibl hyn eu talu o ffynhonnell arall.
11	Pensiynau	Mae'n ofynnol i'r 6 ALI danysgrifennu'r diffyg pensiwn ar gyfer swyddi a drosglwyddir, yn dibynnu ar y trefniant Llywodraethu. Drwy hyn caiff y risg o fethu casglu cyfraniadau pensiwn yn y dyfodol o'r gronfa bensiwn ei throsglwyddo i'r 6 ALI. Mae'r model ariannol yn cynnwys cyfraniad uwch na'r cyffredin o'r gronfa bensiwn fesul swydd na'r hyn a delir ar hyn o bryd. Gwneir hyn i adlewyrchu'r posibilrwydd y bydd y gronfa bensiwnau'n gofyn bod yr elfen ddirffygol yn y cyfraniad yn cael ei thalu'n ôl dros lai o flynyddoedd na'r hyn sy'n ofynnol gan yr ALIau ar hyn o bryd.
12	Costau Isadeiledd	Cysylltiadau TG ar draws y rhanbarth / Canolfannau swyddfa / Materion daearyddol
Trefniadau Ariannu		
13	Dirprwyo cyllidebau i ysgolion	Y nod cenedlaethol yw cynyddu'r arian sy'n cael ei ddirprwyo i ysgolion o gyfartaledd Cymru o 76% i 85% o'r gyllideb Addysg berthnasol. O ran comisiynu, ceir darlun cymysg ar draws y 6 ALI ar hyn o bryd, gyda rhai costau gwella ysgolion wedi'u cynnwys mewn cyllidebau craidd ac eraill wedi'u comisiynu gan ysgolion. Wrth i'r raddfa ddirprwyo gynyddu, bydd y gwasanaeth craidd rhanbarthol yn dibynnu mwy ar ysgolion a'u gweithgarwch comisiynu gwasanaethau.
14	Swyddi a ariennir drwy grant	Mae rhai o'r swyddi cyfredol wedi'u hariannu drwy grant a allai effeithio ar natur yr arbedion effeithlonrwydd a wireddir gan ALI unigol.
15	Dyrannu costau ar draws y 6 ALI	Mae angen ystyried y sail ar gyfer dyrannu cost y gwasanaeth i bob ALI unigol.

Tybiaethau

1. Mae'r costau staff cyfredol yn seiliedig ar wybodaeth gan yr holl ALLau ynglŷn â swyddi cyfredol ac yn cynnwys amcangyfrifon o argostau Yswiriant Gwladol a chyfraniadau Pensiwn. Mae'r amcangyfrifon o gostau cludiant a chyfathrebu'n seiliedig ar y swm cyfartalog fesul staff cyfwerth â llawn amser.
2. Mae'r holl waith dadansoddi'n seiliedig ar y data a ddarparwyd hyd at ddydd Iau 30 Mehefin 2011.
3. Cyfrifwyd y costau'n seiliedig ar wybodaeth a ddarparwyd ar gyfer gwasanaethau a oedd o fewn y cwmpas. Mae ALLau wedi cael cyfle i wirio'r swyddi y diffiniwyd eu bod o fewn y cwmpas.
4. Tybir y caiff y gwasanaeth rhanbarthol ei reoli gan un Prif Swyddog gyda chymorth Tîm Cefnogi Busnes sy'n cynnwys gwasanaethau gweinyddol, broceru a chyfieithu Cymraeg/Saesneg, a fydd yn cefnogi'r gwasanaeth craidd.
5. Cydnabyddir, os caiff staff eu lleoli ar draws y rhanbarth, y bydd angen cysylltiadau TG er mwyn hwyluso trosglwyddo a chyfenwid data'n effeithiol. Nid yw costau gweithredu gofynion isadeiledd o'r fath wedi'u cynnwys ym model ariannol yr achos busnes amlinellol.
6. Mae costau swyddfa wedi'u cynnwys ar ffurf argostau cyfartalog y pen, fel amcangyfrif a fydd yn briodol p'un a fydd y gwasanaeth yn gweithredu o un lleoliad neu a fydd ganddo amryw o ganolfannau ar draws y rhanbarth,
7. Mae gofynion y tîm craidd yn seiliedig ar nifer yr ysgolion a gofnodwyd yn Adran 52 Datganiad Cyllideb 2010-11 ynghyd â newidiadau y rhoddodd yr ALLau wybod amdanynt, fel ag yr oeddynt ar 30 Mehefin 2011. Cydnabyddir bod ALLau yn gweithio ar gynlluniau ad-drefnu a fydd yn arwain at newid pellach yn nifer yr ysgolion yn y dyfodol. Mae dadansoddiad sensitifrwydd wedi cael ei gynnal ar y model cyflenwi, ac mae'r model yn caniatáu hyd at 3% o newid i'r data heb i hynny gael unrhyw effaith ariannol faterol. Mae'r model cyflenwi'n caniatáu adolygu cyflenwad y tîm craidd er mwyn adlewyrchu'r gofyniad i gyflenwi'r Fframwaith Effeithiolrwydd Ysgolion wrth i nifer yr ysgolion a'r mathau ohonynt newid yn y dyfodol.

Model

8. Mae'r model yn seiliedig ar 464 o ysgolion yng Ngogledd Cymru fel y cofnodwyd ar Ddatganiad Cyllideb Adran 52 2010-11, ynghyd â newidiadau y rhoddodd ALLau wybod amdanynt.
9. Mae'r model yn amcangyfrif y bydd 35% o'r holl Ysgolion yn Ysgolion sy'n Destun Pryder mewn unrhyw flwyddyn.
10. Tybir mai 172 o ddiwrnodau'r flwyddyn yw nifer y diwrnodau cynhyrchiol gan staff, er mwyn caniatáu wythnos waith, gwyliau blynyddol, salwch, hyfforddiant ac amser cynllunio a pharatoi.
11. Mae'r model yn tybio y bydd angen tîm craidd o 31 o Arweinwyr Systemau cyfwerth â llawn amser i gefnogi Ysgolion yn y rhanbarth. Mae hyn yn seiliedig ar yr amcangyfrif y byddai ar bob ysgol angen cefnogaeth Arweinydd Systemau am 3 diwrnod y flwyddyn i

gyflenwi gwelliant parhaus mewn Addysg yn unol â'r Fframwaith Effeithiolrwydd Ysgolion. Mae'r model yn tybio y byddai ar unrhyw ysgol sy'n destun pryder angen cefnogaeth Arweinydd Systemau am 16 o ddiwrnodau ychwanegol y flwyddyn ar gyfartaledd. Mae amcangyfrif o 3 diwrnod arall y flwyddyn ar gyfartaledd wedi'i gynnwys er mwyn i Arweinwyr Systemau roi cefnogaeth benodol ar gyfer effeithiolrwydd a gwelliannau mewn llythrennedd a rhifedd.

Staffio

12. Mae gan staff a oedd yn ymwneud â'r swyddogaeth gwella ysgolion pan oedd yn cael ei chyflawni gan sefydliadau ar wahân hawl i gael eu trosglwyddo i'r sefydliad newydd sy'n darparu'r swyddogaeth honno fel gwasanaeth a rennir. Byddai'r trosglwyddiad hwn yn unol â Rheoliadau Trosglwyddo Ymgymeriadau (Diogelu Cyflogaeth) 2006 (TUPE). O dan y rheoliadau hyn, bydd staff yn cadw'u holl hawliau cyflogaeth statudol a'u hawliau contract presennol. Ni ellir diswyddo unrhyw weithiwr na newid contractau o ganlyniad i'r trosglwyddo. Byddai unrhyw ddiswyddiadau neu newidiadau i gontractau yn y dyfodol yn digwydd am resymau economaidd, technegol neu drefniadol, yn gysylltiedig â'r cyflogwr newydd. Ni cheir ond gwneud newidiadau o'r fath drwy ymgynghori a dod i gytundeb â'r staff a'r undebau llafur.
13. Bydd gan y staff sy'n cael eu trosglwyddo amrywiaeth o wahanol delerau ac amodau. Bydd amgylchiadau trosglwyddiad TUPE yn diogelu rhag gofynion Deddf Cyflog Cyfartal 1970 am ryw hyd. Ond ymhen amser, bydd angen dilyn gweithdrefnau i gael gwared â gwahaniaethau. Er mwyn sicrhau rhaglen o gydweithio llwyddiannus, bydd angen ymglymiad gweithgar cyflogeion a'u hundebau llafur.
14. I ddibenion y model ariannol, tybiwyd y byddai cyflogau'r gweithwyr ynghyd â'r argostau cysylltiedig yn cael eu cysoni o fewn y chwarterl uchaf o flwyddyn 1 i fod ar £75,000, ac y byddai'r gwsanaeth yn gweithredu gyda llai o staff o fis Medi 2012.
15. Mae'r model yn ddichonadwy'n ariannol os caiff unrhyw gostau gadael ac/neu swyddi dros ben eu hariannu'n uniongyrchol gan y 6 ALI. Amcangyfrifir arbedion effeithlonrwydd y 6 ALI drwy gymharu costau'r gwasanaeth cyfredol â chostau rhedeg y gwasanaeth rhanbarthol newydd.

Cyllid

16. Bydd angen cytuno ar fecanwaith sy'n caniatáu rhannu cyllid ar gyfer yr adnoddau hyn sy'n cael eu rhannu. Mae'r model yn tybio y bydd costau'r adnodd a rennir yn cael eu cyfrannu yn ôl fformiwla sy'n seiliedig ar nifer yr ysgolion. Tybir y ceir cyfle am system ariannu gymysg fel bod y gwasanaeth craidd diffiniedig yn cael ei ddarparu drwy rannu'r gost fesul cyfran yn seiliedig ar fformiwla, a bod modd i ysgolion gaffael gwasanaeth 'ychwanegol' fesul uned, naill ai'n unigol neu fel clwstwr.
17. Mae'r model cyflenwi'n tybio y caiff unrhyw adnoddau arian parod a gaiff eu rhyddhau o'r ALLau, yn ychwanegol at y targed arbedion effeithlonrwydd, eu dirprwyo i'r ysgolion. Bydd hyn yn galluogi'r ysgolion i froceru arweinwyr systemau cyswllt ychwanegol, neu arbenigwyr cwricwlwm, ar gyfer ysgol unigol neu glwstwr o ysgolion fel bo'r angen. Bydd lefel y galw am y tîm estynedig hwn yn effeithio ar lefel y staffio a bennir.

Cynllun Prosiect ¹⁰

Atodiad 6

Cyf. Rhif	Gweithredu	Perchennog y Weithred	Dyddiad Dechrau	Dyddiad Gorffen Disgwyliedig
Cam 1 - Achos Busnes Amlinellol			16 Mehefin 2011	15 Gorffennaf 2011
SR 1	Datblygu proffiliau gwasanaeth gwella ysgolion ar gyfer pob un o 6 Awdurdod Gogledd Cymru (staff, cyllid a chyflenwi gwasanaeth)	Tîm Prosiect	16 Mehefin 2011	07 Gorffennaf 2011
SR 2	'Grŵp CCAC GC' i gytuno ar (i) y model llywodraethu a (ii) model(au) cyflenwi amlinellol, (arweiniad gan Nick Jarman)	Consortiwm CCAC GC	24 Mehefin 2011	24 Mehefin 2011
SR 3	Paratoi Drafft 1 ^{af} yr Achos Busnes Amlinellol	Tîm Prosiect	27 Mehefin 2011	30 Mehefin 2011
SR 4	Cyflwyno'r Achos Busnes Amlinellol i 'Grŵp CCAC GC' (06/07/2011) a gwneud unrhyw newidiadau angenrheidiol.	Rheolwr Prosiect	01 Gorffennaf 2011	07 Gorffennaf 2011
SR 5	Aelodau 'Grŵp CCAC GC' i gymeradwyo'r Achos Busnes Amlinellol (Terfynol) (drwy e-bost)	Consortiwm CCAC GC	08 Gorffennaf 2011	14 Gorffennaf 2011
SR 6	Cyflwyno'r Achos Busnes Amlinellol gerbron y 'Bwrdd Rhanbarthol Addysg a Gwasanaethau Eraill Cysylltiedig' i'w gymeradwyo	Cadeirydd Consortiwm CCAC GC	15 Gorffennaf 2011	15 Gorffennaf 2011
Cam 2 - Cyfathrebu'r Achos Busnes Amlinellol wrth Randdeiliaid			16 Gorffennaf 2011	31 Rhag 2011
SR 7	Cynllunio'r dulliau cyfathrebu priodol ar gyfer y grwpiau o randdeiliaid a nodwyd (gan gynnwys ymgysylltu ar y cyd â'r undebau)	Tîm Prosiect	16 Gorffennaf 2011	31 Awst 2011
SR 8	Cytuno ar y dulliau cyfathrebu â 'Grŵp CCAC GC' (dyddiad)	Rheolwr Prosiect	01 Medi 2011	10 Medi 2011
SR 9	Cyflwyno'r Achos Busnes Amlinellol gerbron y Cabinet ym mhob un o'r Awdurdodau yng Ngogledd Cymru (digwyddiad dilynol i'r aelodau ar 16 Medi), er mwyn cytuno (i) i symud ymlaen â'r Cynllun Prosiect a (ii) i benodi Prif Swyddog i reoli'r Gwasanaeth Rhanbarthol	Consortiwm CCAC GC	01 Medi 2011	30 Medi 2011
SR 10	Cyfathrebu'n ffurfiol â'r rhanddeiliaid	Tîm Prosiect	01 Hyd 2011	31 Rhag 2011
SR 11	Anfon hysbysiadau 'o fewn cwmpas' ar gyfer swyddi yn dilyn trafodaethau â'r aelodau o staff - y cyflogwr i ymdrin â phawb ar yr un pryd	Timau AD Awdurdod Lleol	01 Rhag 2011	31 Rhag 2011
Cam 3 – Achos Busnes Llawn			18 Gorffennaf 2011	31 Mawrth 2012
SR 12	Ymhelaethu ar y dadansoddiad cost a budd llawn ar gyfer y model(au) llywodraethu a chyflenwi (gan gynnwys is-fodelau ar gyfer strwythurau cyllid a	Tîm Prosiect	18 Gorffennaf 2011	31 Rhag 2011

¹⁰ Dogfennau Consortiwm CCAC Gogledd Cymru, Prosiect Gwasanaeth Effeithiolrwydd a Gwella Ysgolion Rhanbarthol (f7)

Cyf. Rhif	Gweithredu	Perchennog y Weithred	Dyddiad Dechrau	Dyddiad Gorffen Disgwyliedig
	staff; atborth o'r ymgynghoriad ar yr Achos Busnes Amlinellol)			
SR13	Datblygu a chytuno ar y broses er mwyn penodi Prif Swyddog	Consortiwm CCAC GC	18 Gorffennaf 2011	1 Medi 2011
SR 14	Penodi'r Prif Swyddog (<i>rhaid penodi erbyn diwedd mis Hydref, i ddechrau'r swydd ym mis Ionawr</i>)	Consortiwm CCAC GC	2 Medi 2011	31 Hyd 2011
SR 15	Cyflwyno'r Achos Busnes Llawn i 'Grŵp CCAC GC' (dyddiad) a gwneud unrhyw newidiadau angenrheidiol.	Rheolwr Prosiect	3 Ion 2012	13 Ion 2012
SR 16	Y 'Bwrdd Rhanbarthol Addysg a Gwasanaethau Eraill Cysylltiedig' i gymeradwyo'r Achos Busnes Llawn (Terfynol)	Rheolwr Prosiect	16 Ion 2012	20 Ion 2012
SR 17	Cyflwyno'r Achos Busnes Llawn i'r Cabinet ym mhob un o Awdurdodau Gogledd Cymru (digwyddiad dilynol i'r aelodau ar 16 Medi), er mwyn cytuno i symud ymlaen â Cham 4 - Gweithredu	Consortiwm CCAC GC	21 Ion 2012	17 Chwef 2012
SR 18	Timau Cyllid Lleol i nodi'r trefniadau newydd yn derfynol ar gyfer dechrau blwyddyn ariannol 2012/13)	Tîm Prosiect	18 Chwef 2012	31 Mawrth 2012
Cam 4 - Gweithredu'r Gwasanaeth Gwella Ysgolion Rhanbarthol			01 Ion 2012	31 Awst 2012
SR 19	Y Prif Swyddog i arwain ymgynghoriadau ag ysgolion ar swyddogaethau'r Gwasanaeth Rhanbarthol.	Prif Swyddog	01 Ion 2012	
SR 20	<i>Defnyddir yr Achos Busnes Llawn yn sail ar gyfer yr Ymagwedd Weithredol</i>			
SR 21	Pedwar mis o ymgynghori â staff unigol ar amrywiannau rhwng contractau (mae hyn yn cynnwys gwrandawriad ffurfiol ac amser i apelio)	Tîm Prosiect	01 Chwef 2012	30 Mai 2012
SR 22	Tri mis o rybudd i'r staff	Tîm Prosiect	31 Mai 2012	31 Awst 2012

Cofrestr Risg y Prosiect ¹¹

Sylwer: Mae'r gofrestr risgiau'n ddogfen fyw, a bydd yn newid ar hyd oes y prosiect. Yn gywir ym mis Gorffennaf 2011.

LIKELIHOOD	Event is almost certain to occur in most circumstances	>70%	Almost Certain	A						
	Event likely to occur in most circumstances	30-70%	Likely	B						
	Event will possibly occur at some time	10-30%	Possible	C						
	Event unlikely and may occur at some time	1-10%	Unlikely	D						
	Event rare and may occur only in exceptional circumstances	<1%	Rare	E						
					5	4	3	2	1	
					Very Low	Low	Medium	High	Very High	
Service Performance					Minor errors or disruption	Some disruption to activities/customers	Disruption to core activities/ customers	Significant disruption to core activities. Key targets missed	Unable to deliver core activities. Strategic aims compromised	
Reputation					Trust recoverable with little effort or cost	Trust recoverable at modest cost with resource allocation within budgets	Trust recovery demands cost authorisation beyond existing budgets	Trust recoverable at considerable cost and management attention	Trust severely damaged and full recovery questionable and costly	
Financial					Cost (£)	<£50k	£50k - £350k	£350k - £1 m	£1 m - £5 m	>£5m
IMPACT										

Cyf. Rhif	Disgrifiad o'r risg	Canlyniad	Sgôr / lefel y risg gynhenid	Mesurau a Rheolaethau i Leihau Risg	Sgôr / sgôr risg sy'n weddill	Gweithredu Pellach	Perch. y Weithred	Dydd. Carreg Ffilltir
RSEIS_R1	Na all y prosiect fodloni disgwyliadau ar draws y chwe Awdurdod yng Ngogledd Cymru.	Nad yw'r holl Awdurdodau'n cymeradwyo'r Achos Busnes Amlinellol. Nad yw'r prosiect yn llwyddo i gyflawni ei amcanion. Bod LIC yn deddfu.	B1	Mae'r Bwrdd Prosiect yn cynnwys grŵp CCAC GC.	C1	Creu bwletin er mwyn rhoi'r newyddion diweddaraf am gynnydd.	Cydlunydd y Consortiwm a'r Rheolwr Prosiect	Mehafin 2011
RSEIS_R2	Ei bod hi'n bosibl na fydd y model llywodraethu (cychwynnol) ar gyfer gwella ysgolion yn addas er mwyn rhanbartholi gwasanaethau yn y dyfodol e.e. y	Nad yw'r prosiect yn llwyddo i gyflawni ei nodau allweddol. Ei fod yn amharu ar y gallu i symud agenda ranbartholi lawn y Gwasanaethau Addysg yn ei blaen. Bod LIC yn deddfu.	B1	Mae grŵp CCAC GC wedi bod yn ymgysylltu ag Ymgynghorydd Llywodraethu annibynnol, sydd wedi bod yn llywio cyfeiriad y model llywodraethu. Mae Ysgrifenyddiaeth CLILC yn sicrhau cefnogaeth ac arweiniad priodol gan rwydweithiau swyddogion cymorth corfforaethol.	C1	Gwneud yn siŵr bod yr holl swyddogion cymorth corfforaethol perthnasol ym mhob awdurdod yn cael eu cynnwys drwy eu	Consortia CCAC GC	Gorffennaf 2011

¹¹ ' Consortiwm CCAC Gogledd Cymru, Dogfennau'r Prosiect Gwasanaeth Effeithiolrwydd a Gwella Ysgolion Rhanbarthol (f7)

Cyf. Rhif	Disgrifiad o'r risg	Canlyniad	Sgôr / lefel y risg gynhenid	Mesurau a Rheolaethau i Leihau Risg	Sgôr / sgôr risg sy'n weddill	Gweithredu Pellach	Perch. y Weithred	Dydd. Carreg Filtir
	Gwasanaeth Cynhwysiad					rhwydweithiau er mwyn sicrhau llywodraethu priodol.		
RSEIS_R3	Na fydd gwasanaeth rhanbarthol yn gallu bodloni'r angen am wasanaeth cyfrwng Cymraeg a dwyieithog ar draws y rhanbarth.	Dirywio'r ddarpariaeth gwasanaeth gyfredol mewn rhai awdurdodau. Peidio bodloni polisïau Iaith Gymraeg. Colli cyfle i ysgogi datblygiadau cyfrwng Cymraeg a dwyieithog mewn cymunedau addysg ar draws y rhanbarth.	B2	Mae'r cyfle i gyfrannu tuag at Strategaethau Iaith Gymraeg lleol a chenedlaethol i ysgogi datblygiad cyfrwng Cymraeg a dwyieithog ar gyfer cymunedau addysg ledled Gogledd Cymru wedi cael ei nodi fel un o Fanteision y Prosiect (Dull o fesur llwyddiant yn ôl y manteision a gaiff eu gwireddu).	B2	Adolygu'r polisïau iaith Gymraeg o fewn pob awdurdod.	Consortia CCAC GC – Grŵp Tasg a Gorffen Dwyieithog	Gorffennaf 2011
RSEIS_R4	Mae'n bosibl na fydd y model llywodraethu ar gyfer gwella ysgolion yn bodloni disgwyliadau cenedlaethol	Yna, bydd LICC yn deddfu.	C1	Mae grŵp CCAC GC wedi bod yn ymgysylltu ag Ymgynghorydd Llywodraethu annibynnol, sydd wedi bod yn llywio cyfeiriad y model llywodraethu.	D1	Trefnu gweithdy diwrnod o hyd gyda'r Ymgynghorydd Llywodraethu er mwyn cynnal archwiliad pellach o fodolau llywodraethu a'u perthynas â'r model(au) cyflenwi. Cael mewnbwn yr Ymgynghorydd Llywodraethu yn yr Achos Busnes Amlinellol.	Cydlynnydd y Consortiwm Rheolwr Prosiect	I'w gadarnhau 15 Gorffennaf 2011

Cyf. Rhif	Disgrifiad o'r risg	Canlyniad	Sgôr / lefel y risg gynhenid	Mesurau a Rheolaethau i Leihau Risg	Sgôr / sgôr risg sy'n weddill	Gweithredu Pellach	Perch. y Weithred	Dydd. Carreg Filtir
RSEIS_R5	Na chaiff yr Achos Busnes Amlinellol ei gwblhau erbyn 15 Gorffennaf	Bod y prosiect yn dod i ben. Bod LIC yn deddfu.	B1	Mae Tîm Prosiect wedi cael ei sefydlu i gyflenwi'r Achos Busnes Amlinellol. Mae'r Cynllun Prosiect wedi'i gwblhau.	B1	Cyflenwi'r prosiect yn unol â'r cynllun prosiect, gan adolygu problemau a risgiau'n rheolaidd.	Rheolwr Prosiect	15 Gorffennaf 2011
RSEIS_R6	Na cheir unrhyw gefnogaeth <i>wleidyddol na chorfforaethol</i> o fewn yr awdurdodau tuag at yr agenda ranbarthol	Nad yw'r holl Awdurdodau'n cymeradwyo'r Achos Busnes Amlinellol. Nad yw'r prosiect yn llwyddo i gyflawni ei amcanion. Bod LIC yn deddfu.	B1	Mae Arweinwyr a Phrif Weithredwyr y Cynghorau'n aelodau o ' <i>Fwrdd Rhanbarthol Gogledd Cymru</i> '. Mae aelodau portffolio'r Cabinet ac aelodau consortiwm CCAC GC yn aelodau o'r ' <i>Tîm Rhanbarthol Addysg a Gwasanaethau Eraill Cysylltiedig</i> '. Mae'r eitem yn cael ei chynnwys yn rheolaidd ar raglenni awdurdodau lleol yng nghyfarfodydd yr Uwch Dimau Gweithredol, y Grwpiau Gweithredol a'r Pwyllgorau Craffu.	C1	Creu bwletin er mwyn rhoi'r newyddion diweddaraf am gynnydd. Bydd Prif Weithredwyr yr Awdurdodau Lleol yn cyflwyno'r Achos Busnes Amlinellol gerbron y Cabinet ym mis Medi.	Cydllynydd y Consortiwm a'r Rheolwr Prosiect	Mehefin 2011
RSEIS_R7	Bod presenoldeb lleol yn cael ei golli	Y canfyddiad o wasanaeth amheronol â diffyg gwybodaeth am ysgolion lleol.	B3	Mae'r angen i sicrhau bod gwasanaeth effeithiolrwydd a gwella ysgolion dwyieithog ar gael i gymunedau addysg ar draws Gogledd Cymru wedi'i gynnwys fel un o Nodau Allweddol y prosiect.	B3	Archwilio modelau cyflenwi sy'n bodloni'r anghenion lleol	Rheolwr Prosiect	15 Gorffennaf 2011
RSEIS_R8	Y bydd y cam cychwynnol yn atal Gwella Ysgolion a	O ganlyniad i hyn, gallai'r ddarpariaeth fod yn anghyson, a'r	B2	Codi mwy o ymwybyddiaeth am yr ymagwedd gynyddrannol tuag at ranbartholi gwasanaethau eraill.	B2	Ystyried pa mor gyflym y caiff elfennau		

Cyf. Rhif	Disgrifiad o'r risg	Canlyniad	Sgôr / lefel y risg gynhenid	Mesurau a Rheolaethau i Leihau Risg	Sgôr / sgôr risg sy'n weddill	Gweithredu Pellach	Perch. y Weithred	Dydd. Carreg Filtir
	gwasanaethau cysylltiedig (e.e. Cynhwysiad) rhag cael eu cyflenwi mewn modd cydlynol.	deiliannau ar gyfer plant ac arolygon fod yn salach.				amrywiol gwasanaethau eu cyfuno. Ymgynghori â chydweithwyr ar yr Achos Busnes Amlinellol.		Hydref 2011
RSEIS_R9	Y bydd rhesymoli'r gwasanaeth yn arwain at ddiswyddiadau	Effeithiau ariannol e.e. costau diswyddo - mae'n bosibl na fyddant wedi'u cynnwys yn y gyllideb wreiddiol a gynigiwyd.	B2	Mae trafodaethau cychwynnol wedi cael eu cynnal â'r tîm prosiect er mwyn ystyried yr opsiynau o ran cyfleoedd i ailhyfforddi'n llawn a chostau hynny, costau adleoli a sicrhau cyflogau, costau VR ac EVR.	B2	Yn rhan o'r 'Achos Busnes Llawn' cytuno â phob un o'r 6 o awdurdodau sut y telir y costau (rhan o'r dadansoddiad cost a budd ar gyfer y modelau a gynigir)	Consortia CCAC GC	31 Rhagfyr 2011
RSEIS_R10	Na fydd pob un o'r 6 o awdurdodau'n cymryd rhan yn llawn yn ystod y cyfnodau ymgynghori.	Na fydd yr amserlen ar gyfer gweithredu'n cael ei bodloni. Nad yw'r prosiect yn llwyddo i gyflawni ei amcanion. Bod LICC yn deddfu.	B1	Mae Dogfen y Prosiect yn cynnwys 'Matrics Cyfrifoldeb a Chyfathrebu' i amlygu'r hyn a ddisgwylir a phryd o ran ymglymiad wrth wneud cynnydd drwy gamau'r prosiect. Yn y Cynllun Prosiect, mae'r amserlen ar gyfer yr ymgynghoriad ffurfiol ar yr Achos Busnes Amlinellol wedi cael ei hymestyn er mwyn caniatáu ar gyfer unrhyw flaenoriaethau a allai wrthdaro â'i gilydd, ac unrhyw oedi gyda'r trefniadau ymgynghori.	C1	Creu bwletin er mwyn rhannu'r newyddion diweddaraf am gynnydd. Defnyddio fforymau sydd wedi'u sefydlu ar gyfer ymgynghoriadau lle bo'n briodol.	Cydlynnydd y Consortiw m a'r Rheolwr Prosiect Rheolwr Prosiect	Mehafin 2011 (ac wedyn yn barhaus)
RSEIS_R11	Na chaiff telerau ac	Hawliadau am gyflog	C2	Mae'r Tîm Prosiect wedi nodi'r	C2	Is grŵp i gael ei	Aelod AD y Tîm	Rhag 2011

Cyf. Rhif	Disgrifiad o'r risg	Canlyniad	Sgôr / lefel y risg gynhenid	Mesurau a Rheolaethau i Leihau Risg	Sgôr / sgôr risg sy'n weddill	Gweithredu Pellach	Perch. y Weithred	Dydd. Carreg Filltir
	amodau eu cysoni.	cyfartal. Gweithlu wedi'i ddadurithio.		angen i gynnal dadansoddiad llawn o'r gwahaniaethau ar draws y 6 awdurdod (gan gynnwys eitemau fel sicrhau cyflog, costau teithio, pensiwn, hawl am wyliau, hawl am dâl salwch, cyflog ac ati).		sefydlu i gyflawni'r gwaith hwn ar draws y 6 awdurdod gan ddefnyddio'r grŵp sicrhau ansawdd AD.	Prosiect	
RSEIS_ R12	Bod y prosiect hwn yn ailadrodd datblygiadau Bwrdd Gwasanaeth Cefnogi GC.	Ailadrodd gwasanaethau a dryswch cyffredinol.	C2	Mae'r Tîm Prosiect yn cydnabod mai cylch gorchwyl y prosiect cyntaf hwn (o fewn rhaglen waith) yw cyflenwi gwasanaeth effeithiolrwydd a gwella ysgolion ar raddfa ranbarthol, ac yn dilyn hynny, y ceir prosiectau i gynnwys (ar wahân) Systemau Gwybodaeth Reoli, AD, Cyllid a gwasanaethau eraill ym maes addysg, e.e. cynhwysiad.	C2	Sicrhau bod cyswllt yn cael ei sefydlu ac amserlenni'n cael eu cydamseru rhwng y naill fwrdd a'r llall. Cwmpasu gofynion AD y Gwasanaeth Gwella Ysgolion ac, ar wahân, cwmpasu gofynion AD ysgolion y 6 awdurdod.	<i>Rheolwr Prosiect y GEGYRrh a'r 'Bwrdd Gwasanaeth Cefnogi Rhanbarthol'</i> I'w benderfynu	Mawrth 2012
RSEIS_ R13	Nad yw'r gwasanaeth rhanbarthol yn hygyrch yng nghanfyddiad y gweithwyr proffesiynol a'r undebau	Gweithlu wedi'i ddadurithio. Gallai hyn arwain at weithredu diwydiannol. Effeithiau ar ansawdd y ddarpariaeth gwasanaeth ac, yn eu tro, ar safonau.	C2	Mae'r Tîm Prosiect yn cydnabod pwysigrwydd cyfathrebu'n effeithiol â rhanddeiliaid allweddol (gweler y matrices cyfathrebu yn adran 5), a'r angen i reoli'r newid gyda'r rhai yr effeithir arnynt fwyaf.	C2	Bod aelod AD y Tîm yn cyfarfod â Grŵp ACCAC GC i gyflwyno'r agweddau AD ar reoli newid, yng nghyd-destun y Cynllun Prosiect	<i>Aelod AD y Tîm Prosiect</i>	

Matrics Cyfrifoldeb a Chyfathrebu ¹²

Nodiadau:

- (i) 'SR' yw'r cyfeirnod o'r Cynllun Prosiect (gweler Atodiad 6).
- (ii) Penderfynir ar gyfryngau cyfathrebu o blith amrywiaeth o ddulliau effeithiol (gan gynnwys y canlynol, ymhlith eraill: strwythurau cyfarfodydd presennol; cyfarfodydd arbennig; negeseuon e-bost; bwletinâu ffurfiol; grwpiau ffoecs; holiaduron; ymgynghoriadau ffurfiol â rhanddeiliaid gyda hwyluswyr) yn dibynnu ar y math o randdeiliad, yr wybodaeth y mae angen ei chyfathrebu, effeithiolrwydd o ran cost ac amser.

Allwedd:

X – Gweithredu, T – Cyfrannu, C – Ymgynghori, E – Ymgysylltu, I – Hysbysu, A – Awdurdodi, D – Penderfyniad (penderfyniadau gweithredol)

Rhanddeiliaid

	Bwrdd Rhanbarthol GC	Bwrdd Addysg a Gwasanaethau Eraill Cysylltiedig	Noddwr y Prosiect	Consortiwm CCAC GC	Cabinet	Pwyllgor Craffu Cwsmeriaid	Lleol ALI (e.e. Tim Gweithredol, Grŵp Adolygu)	Cydllynydd y Consortiwm	Swyddog Cyllid Arweiniol ar gyfer Awdurdodau GC	Tim Prosiect	Yr Undebau	Ysgolion	Swyddogion Gwella Ysgolion	Timau Cyllid Lleol	Timau AD Lleol	Timau Sicrhau Ansawdd	Bwrdd Gwasanaethau Cefnogi Gogledd Cymru
Cam 1 - Achos Busnes Amlinellol																	
SR 1				T				I	E	X				T	T	E	
SR 2			I	X				I	I	I							
SR 3								E	E	X				T	T		
SR 4			I	E, T				I	E	X				T	T		
SR 5			I	A				I	I	X							
SR 6	I	D	I	X			I	I	I	I						I	I
Cam 2 - Cyfathrebu'r Achos Busnes Amlinellol wrth Randdeiliaid																	
SR 7								E		X	T					E	

¹² 'Consortiwm CCAC Gogledd Cymru, Dogfennau'r Prosiect Gwasanaeth Effeithiolrwydd a Gwella Ysgolion Rhanbarthol (f7)

	Bwrdd Rhanbarthol GC	Bwrdd Addysg a Gwasanaethau Eraill Cysylltiedig	Noddwr y Prosiect	Consortiwm CCAC GC	Cabinet	Pwyllgor Craffu Cwsmeriaid	Lleol ALI (e.e. Tim Gweithredol, Grŵp Adolygu)	Cydllynydd y Consortiwm	Swyddog Cyllid Arweiniol ar gyfer Awdurdodau GC	Tim Prosiect	Yr Undebau	Ysgolion	Swyddogion Gwella Ysgolion	Timau Cyllid Lleol	Timau AD Lleol	Timau Sicrhau Ansawdd	Bwrdd Gwasanaethau Cefnogi Gogledd Cymru
SR 8			I	A				I		X	I						
SR 9	I	I	I	X	D	E	A	I	I	I						I	I
SR 10								T		X	C	I, C	I, C	I	I	I	I
SR 11				X			I	T		T	I		I	I	T	I	
Cam 3 – Achos Busnes Llawn																	
SR 12								T	E	X	E	E	E	T	T	E	
SR 13		A		X				I		T							
SR 14		A		X, D				I		T							
SR 15			I	E, T				I	E	X				T	T		
SR 16		A	I	X				I	I	T							
SR 17	I	I	I	X	D	E	A	I	I	I	I					I	I
SR 18			I	I			I	I	E	T				X	T	E	
Cam 4 – Gweithredu'r Gwasanaeth Gwella Ysgolion Rhanbarthol <i>(Yn dibynnu ar ddatblygu cam 4)</i>																	
SR 19																	
SR 20																	